

Office for
**Budget
Responsibility**

Rhagolwg trethi Cymreig

Rhagfyr 2021

Cynnwys

Pennod 1	Cyflwyniad	1
	Cefndir	1
	Amserlen y rhagolygon.....	2
	Strwythur y ddogfen	2
Pennod 2	Cyfraddau treth incwm Cymru	3
	Beth yw 'cyfraddau treth incwm Cymru'?	3
	Methodoleg	5
	Rhagolwg diweddaraf	15
	Eitemau ansicr allweddol	19
Pennod 3	Treth trafodiadau tir	25
	Cyflwyniad.....	25
	Beth yw 'treth trafodiadau tir'?	25
	Methodoleg rhagweld	26
	Penderfynyddion marchnad eiddo'r rhagolwg	26
	Tueddiadau mewn derbyniadau LTT.....	30
	Y rhagolygon LTT diweddaraf	32
	Risgiau ac ansicrwyddau	34
Pennod 4	Treth gwarediadau tirlenwi.....	37
	Cyflwyniad.....	37
	Beth yw'r 'dreth gwarediadau tirlenwi'?	37
	Methodoleg y rhagolwg.....	38
	Rhagolwg treth gwarediadau tirlenwi	41
	Risgiau ac eitemau ansicr	42
Atodiad A	Rhagolygon sy'n ofynnol ar gyfer yr addasiadau grant bloc	45
	Mynegai siartiau a thablau	49

Mae data siartiau a thablau ar gael ar ein gwefan.

1 Cyflwyniad

Cefndir

- 1.1 Sefydlwyd y Swyddfa Cyfrifoldeb Cyllidebol (OBR) yn 2010 i ddarparu dadansoddiad annibynnol ac awdurdodol o gyllid cyhoeddus y DU. Ochr yn ochr â Chyllidebau Llywodraeth y DU a datganiadau cyllidol eraill, rydym yn cynhyrchu rhagolygon ar gyfer yr economi a'r cyllid cyhoeddus. Rydym yn cyhoeddi'r rhain yn ein rhagolwg Economaidd a chyllidol (EFO).
- 1.2 Ym mis Rhagfyr 2016 cytunodd Llywodraethau Cymru a'r DU ar fframwaith cyllidol Llywodraeth Cymru. Sefydlodd hwn fecanwaith ar gyfer addasu'r cyllid grant bloc y mae Llywodraeth Cymru yn ei dderbyn gan Lywodraeth y DU i adlewyrchu datganoli pwerau trethu. Sefydlodd y fframwaith cyllidol ofyniad hefyd ar gyfer rhag-weld annibynnol, gan nodi "y bydd Llywodraeth Cymru yn gallu penderfynu a ddylid defnyddio rhagolygon yr OBR neu roi trefniadau rhag-weld annibynnol amgen ar waith".¹ Beth bynnag, dewisodd Llywodraeth Cymru ddefnyddio ein rhagolygon ni i fodloni'r gofyniad hwn.²
- 1.3 Mae Memorandwm Cyd-ddealltwriaeth, Cylch Gorchwyl a Fframwaith Ariannol gyda Llywodraeth Cymru yn arwain ein gwaith. Yn ail hanner 2020, fe wnaethom adolygu'r trefniadau hyn ar y cyd i sicrhau eu bod yn adlewyrchu unrhyw wersi a ddysgwyd ym mlwyddyn gyntaf y rhag-weld.³ Fe wnaethom gyhoeddi ein rhagolwg trethi Cymru cyntaf (RTC) ochr yn ochr â Chyllideb Ddrafft 2020-21 Llywodraeth Cymru ym mis Rhagfyr 2019.
- 1.4 Yn yr RTC hwn, a gyhoeddir ochr yn ochr â Chyllideb Ddrafft 2022-23 Llywodraeth Cymru, rydym yn disgrifio ein rhagolygon diweddaraf ar gyfer tair ffynhonnell refeniw:
- **cyfraddau treth incwm Cymru;**
 - **treth trafodiadau tir (LTT); a**
 - **treth gwarediadau tirlenwi (LDT).**
- Rydym hefyd yn esbonio sut mae pob un wedi newid ers y rhagolwg blaenorol.
- 1.5 Fel y nodir ym Mhennod 1 o'n RTC 2019, rydym yn canolbwyntio'n gyfan gwbl ar y trethi datganoledig hyn o ystyried eu rôl yn y fframwaith cyllidol. Mae rhai meysydd sydd y tu hwnt i gwmpas ein rôl felly yn cynnwys: rhagolwg macro-economaidd llawn ar gyfer Cymru; rhagolwg ar gyfer gwariant Llywodraeth Cymru; ac asesiad o unrhyw gynigion polisi (yn hytrach na pholisïau a nodwyd).

¹ Mae gwybodaeth fanylach am y ddeddfwriaeth a'r llywodraethu perthnasol ar gael ar ein gwefan.

² Datganiad ysgrifenedig gan Ysgrifennydd y Cabinet dros Gyllid, *Darparu rhagolygon treth Cymru gan y Swyddfa Cyfrifoldeb Cyllidebol*.

³ Cyhoeddwyd yr adolygiad ar y cyd ar ein gwefan ochr yn ochr â rhagolwg trethi Cymru 2020.

- 1.6 Mae'r rhagolygon hyn yn gyson â'r rhagolwg canolog ar gyfer economi a chyllid cyhoeddus y DU a gyflwynir yn ein *EFO* Hydref 2021. Fel yr eglurodd hwnnw, mae'r rhaglen barhaus o gyflwyno brechlyn a phigiad atgyfnerthu, y posibilrwydd o ymyriadau iechyd cyhoeddus pellach, a goblygiadau tymor hir posibl y pandemig, i gyd yn parhau i fod yn feysydd ansicrwydd ynghylch y rhagolygon economaidd. Yn ogystal, fe fu swm anarferol o newyddion economaidd ers i ni gau ein rhagolwg diweddaraf, ond ein hasesiad cyfredol yw bod y goblygiadau ar gyfer ein rhagolwg cyllidol tymor canolig yn gymharol gymedrol, gyda risgiau i'r ddau gyfeiriad. Rydym yn parhau i bwysleisio'r graddau anarferol o ansicrwydd ynghylch ein rhagolygon.
- 1.7 Mae'r fethodoleg a'r rhagolygon yn cynrychioli barn gyfunol tri aelod annibynnol Pwyllgor Cyfrifoldeb Cyllideb (BRC) OBR. Rydym yn cymryd cyfrifoldeb llawn am y dyfarniadau sy'n sail iddynt.
- 1.8 Mae'r holl siartiau a thablau a gyflwynir yn y ddogfen hon, ynghyd â deunydd rhagolwg atodol, ar gael ar ffurf taenlen ar ein gwefan.

Amserlen y rhagolygon

- 1.9 Er mwyn cynhyrchu'r rhagolygon a gyflwynir yn y ddogfen hon:
- Fe wnaeth dadansoddwyr o Lywodraeth Cymru a HMRC gynhyrchu rhagolygon drafft ar gyfer trethi Cymru, gan ddefnyddio penderfyniadau a gyhoeddwyd yn ein *EFO* Hydref 2021, ynghyd â'r data diweddaraf sydd ar gael ar gyfer rhwymedigaethau a derbyniadau.
 - Craffwyd y rhain gan y BRC mewn dau gyfarfod ar 14 a 16 Medi.
 - Fe gafodd rhagolygon LTT a LDT wedi'u diweddarau yn adlewyrchu'r derbyniadau a data prisiau tai diweddaraf eu cynhyrchu gan ddadansoddwyr Llywodraeth Cymru a'u craffu gan y BRC yn ystod mis Tachwedd.
 - Ar 23 Tachwedd, fe wnaethom gwblhau ein rhagolwg trethi Cymru, gan ymgorffori effeithiau cyhoeddiadau polisi Llywodraeth y DU hyd at ac yn cynnwys Adolygiad Cyllideb a Gwariant yr Hydref 2021, yn ogystal â data alldro wedi'u diweddarau a gyhoeddwyd ers hynny.

Strwythur y ddogfen

- 1.10 Mae gweddill y ddogfen hon wedi'i strwythuro fel a ganlyn:
- **Pennod 2:** treth incwm ar incwm nad yw'n gynilion, nad yw'n ddifidend o'r cyfraddau Cymreig.
 - **Pennod 3:** treth trafodion tir.
 - **Pennod 4:** treth gwarediadau tirlenwi.
 - **Atodiad A:** crynodeb o'r rhagolygon sy'n ofynnol ar gyfer yr addasiadau grant bloc.

2 Cyfraddau treth incwm Cymru

2.1 Mae'r bennod hon yn:

- disgrifio **cyfraddau treth incwm Cymru** a sut y cânt eu codi ar incwm nad yw'n gynilion, nad yw'n ddifidend yn ôl band treth;
- nodi ein **methodoleg** ar gyfer rhagweld rhwymedigaethau treth incwm y DU a chyfran Cymru o'r cyfanswm hwn, cyn rhannu'r gyfran hon yn ôl band treth;
- cyflwyno ein **rhagolygon diweddaraf** ar gyfer cyfraddau Cymru ac ar gyfer rhwymedigaethau treth incwm y DU; ac
- yn amlinellu rhai o'r **risgiau a'r eitemau ansicr** ynghylch ein rhagolwg cyfraddau Cymru.

Beth yw 'cyfraddau treth incwm Cymru'?

2.2 Daeth cyfraddau treth incwm Cymru i rym ym mis Ebrill 2019. Maent yn cael eu gweinyddu a'u casglu gan Gyllid a Thollau EM. Mae pedair agwedd bwysig ar ddyluniad a gweithrediad y cyfraddau hyn yng Nghymru sy'n eu gwahaniaethu oddi wrth ein rhagolygon treth incwm ledled y DU:

- Yn gyntaf, maent yn berthnasol i drethdalwyr Cymru yn unig, a ddiffinnir fel **unigolion y mae eu prif le preswyl yng Nghymru** am fwyafrif y flwyddyn dreth. Rhoddir baner 'C' i unigolion sydd wedi'u dosbarthu fel preswlydd Cymru ar eu dynodydd treth Cyllid a Thollau EM.
- Yn ail, mae cyfraddau Cymru yn cynrychioli dim ond y **10c cyntaf yn y bunt ar gyfer pob band treth**. Bob blwyddyn, mae'n ofynnol i Lywodraeth Cymru osod y cyfraddau treth ar gyfer pob un o'r cyfraddau treth sylfaenol, uwch ac ychwanegol, sy'n disodli gostyngiad o 10c yn elfen neilltuedig Llywodraeth y DU o bob band treth. Ers 2019-20 mae'r cyfraddau hyn i gyd wedi'u gosod ar 10c, fel bod cyfraddau treth incwm cyffredinol a delir gan drethdalwyr Cymru yn parhau i fod wedi'u halinio â'r rhai yn Lloegr a Gogledd Iwerddon. Mae'r dreth incwm sy'n weddill a godir gan drethdalwyr Cymru - h.y. 10c yn y bunt gan dalwyr cyfradd sylfaenol, 30c gan dalwyr cyfradd uwch a 35c gan dalwyr cyfradd ychwanegol - wedi'i chadw i Lywodraeth y DU.
- Yn drydydd, codir cyfraddau Cymru ar **incwm nad yw'n gynilion, nad yw'n ddifidend (NSND)**. Mae incwm NSND yn cyfrif am ychydig dros 90 y cant o rwymedigaethau treth incwm ledled y DU, ac oddeutu 95 y cant yng Nghymru.

Cyfraddau treth incwm Cymru

- Yn olaf, mae cyfraddau Cymru yn cael eu hasesu ar **sail rhwymedigaethau** yn hytrach nag ar sail Cyfrifon Cenedlaethol. Mae hyn yn golygu y bydd ein rhagolwg o dreth incwm hunanasesu (SA) a ddefnyddir ar gyfer cyfraddau Cymru yn wahanol i'r sail arian parod a ddefnyddir yn y Cyfrifon Cenedlaethol a'n rhagolwg treth incwm SA ledled y DU, oherwydd yr oedi rhwng tynnu rhwymedigaethau a'r dreth gysylltiedig yn cael ei thalu.

2.3 Mae Siart 2.1 yn dangos sut y byddai atebolrwydd treth incwm gyfredol tri threthdalwr Cymreig enghreifftiol yn cael ei rannu rhwng Llywodraethau'r DU a Chymru:¹

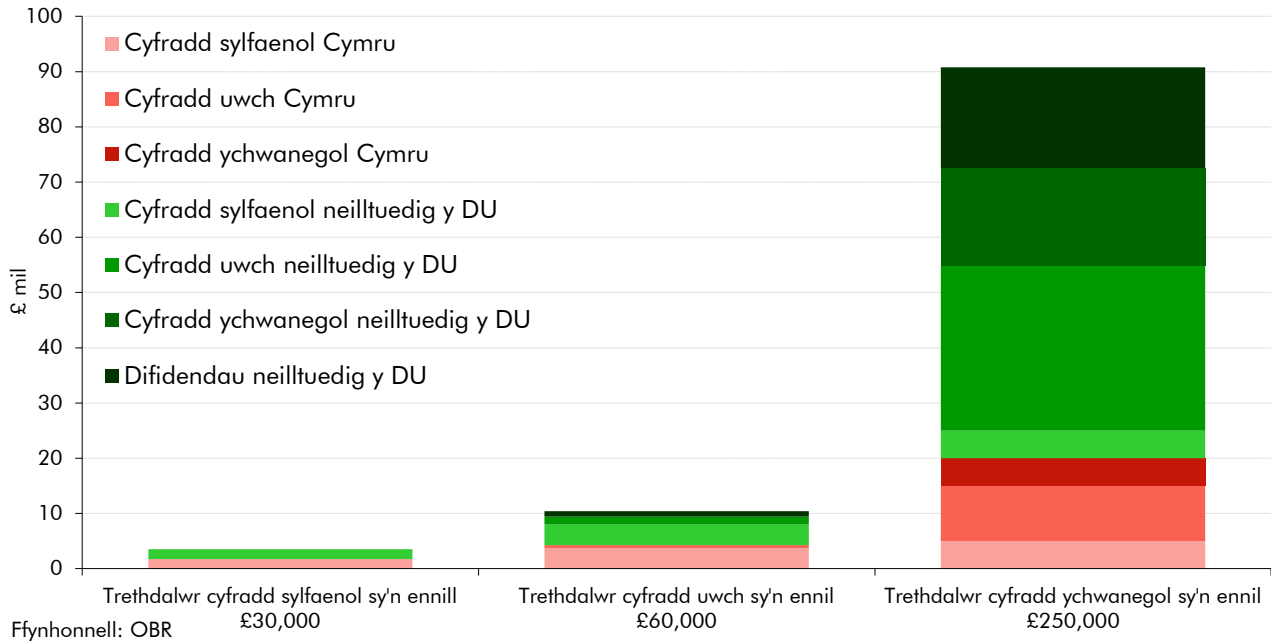
- **Ar gyfer trethdalwr cyfradd sylfaenol sy'n ennill £30,000** o un ffynhonnell incwm cyflogaeth, byddai ei atebolrwydd £3,486 yn cael ei rannu'n gyfartal rhwng y ddwy weinyddiaeth. Mae hyn yn arwain at gyfradd treth incwm effeithiol a delir gan yr unigolyn hwn o 11.6 y cant (yn is na'r gyfradd sylfaenol o 20 y cant diolch i'r lwfans personol di-dreth o £12,570).
- **Ar gyfer trethdalwr cyfradd uwch sy'n ennill £60,000**, gyda £55,000 yn dod o gyflogaeth a £5,000 o ddifidendau o gyfranddaliadau cwmnïau, byddai 41 y cant o'u hatebolrwydd £10,407 yn ymwneud â chyfraddau Cymru a byddai 59 y cant cael ei gadw yn ôl i Lywodraeth y DU, gan gynnwys yr holl £975 sy'n ddyledus ar eu hincwm difidend. Y gyfradd treth incwm effeithiol a delir gan yr unigolyn hwn yw 17.3 y cant.
- **Byddai gan drethdalwr cyfradd ychwanegol sy'n ennill £250,000**, gyda £200,000 o incwm cyflogaeth a £50,000 mewn difidendau, gyfanswm atebolrwydd treth o £90,802. O hyn, dim ond 22 y cant a fyddai'n ymwneud â chyfraddau Cymru, tra byddai 78 y cant yn mynd i Lywodraeth y DU. Ar y lefel incwm hon ni fyddai trethdalwr yn derbyn unrhyw lwfans personol. Mae'r gyfran uwch ar gyfer Llywodraeth y DU yn adlewyrchu dau ffactor: yn gyntaf, byddai'r holl enillion sy'n uwch na £37,700 yn cael eu trethu ar y cyfraddau uwch neu ychwanegol lle mae cyfran Llywodraeth y DU yn llawer mwy; ac yn ail, mae gan y trethdalwr atebolrwydd o £18,288 o'u hincwm difidend, y mae i gyd ohono'n cael ei gadw gan Lywodraeth y DU. Y gyfradd treth incwm effeithiol a delir gan yr unigolyn hwn yw 36.3 y cant.

2.4 Mae'r enghreifftiau hyn yn dangos pwysigrwydd cymharol enillwyr uwch ar gyfer derbyniadau treth, ond bod hyn yn llawer llai yn achos cyfraddau Cymru. Mae'r trethdalwr cyfradd uwch yn ennill dwywaith cymaint â'r trethdalwr cyfradd sylfaenol ac mae ganddo atebolrwydd treth cyffredinol sydd dair gwaith yn fwy, ond dim ond ychydig dros ddwywaith mor fawr yw eu hatebolrwydd ar gyfer cyfraddau Cymru. Mae'r trethdalwr cyfradd ychwanegol yn ennill bedair gwaith cymaint â'r trethdalwr cyfradd uwch ac mae ganddo atebolrwydd treth sydd fwy nag wyth gwaith yn fwy, ond mae eu hatebolrwydd ar gyfer cyfraddau Cymru ychydig yn llai na phum gwaith yn fwy. Felly mae referniw treth

¹ Yn ychwanegol at y paramedrau treth incwm a adroddir yn Nhabl 2.2, mae hyn hefyd yn adlewyrchu'r tapr lwfans personol sy'n tynnu £1 o lwfans personol yn ôl am bob £2 o enillion sy'n uwch na £100,000; y lwfans difidend o £2,000; a chyfraddau treth ar enillion difidend o 7.5 y cant ar gyfer trethdalwyr cyfradd sylfaenol, 32.5 y cant ar gyfer trethdalwyr cyfradd uwch a 38.1 y cant ar gyfer trethdalwyr cyfradd ychwanegol. Mae'r esiamplau enghreifftiol hyn yn eglurhaol ac nid ydynt yn cynnwys pob agwedd ar y drefn treth incwm, er enghraifft defnyddio rhyddhadau i atebolrwydd is.

Llywodraeth y DU yn fwy sensitif i newidiadau mewn incwm uchel-enillwyr nag y mae refeniw Llywodraeth Cymru.

Siart 2.1: Rhaniadau darluniadol rhwng atebolrwyddau treth incwm Cymru a Llywodraeth y DU



2.5 Roedd cytundeb fframwaith cyllidol Rhagfyr 2016 rhwng Llywodraethau Cymru a'r DU yn manylu ar sut y byddai cyfraddau Cymru yn gweithredu.² Wrth wneud hynny, roedd yn ofynnol i ni ragweld atebolrwyddau treth incwm yng Nghymru, ac yn Lloegr a Gogledd Iwerddon gyda'i gilydd, wedi'i rannu yn ôl band treth. Nid oedd hyn yn rhywbeth a oedd wedi bod yn angenrheidiol o'r blaen (neu'n bosibl).³

Methodoleg

2.6 Cynhyrchir ein rhagolygon treth incwm o Gymru ar sylfaen 'o'r brig i lawr'.⁴ Y prif gamau yw:

- Yn gyntaf, rydym yn sefydlu rhagolwg **atebolrwyddau treth incwm NSND y DU cyfan**.
- Nesaf, rydym yn cyfrifo'r **gyfran o atebolrwyddau treth incwm NSND yn ddarostyngedig i gyfraddau Cymru**, gan ystyried y sylfaen dreth berthnasol yng Nghymru a sut mae hyn yn mapio i'r drefn dreth a gyhoeddir. Mae llawer o'n dadansoddiad yn edrych yn gyntaf ar gyfanswm cyfran y dreth incwm o Gymru - gan gynnwys symiau a delir gan drethdalwyr Cymru ond a neilltuwyd i Lywodraeth y DU -

² Llywodraeth EM a Llywodraeth Cymru, *Y cytundeb rhwng Llywodraeth Cymru a'r Deyrnas Unedig ar fframwaith cyllidol Llywodraeth Cymru*, Rhagfyr 2016.

³ I weld rhagor o wybodaeth am ein hymagwedd, gweler Mathews, P. Papur gwaith Rhif 14: Treth incwm datganoledig: rhagweld yn ôl bandiau treth, Medi 2018.

⁴ I weld rhagor o fanylion am ein methodoleg rhagolwg gweler Pennod 2 o'n rhagolwg trethi Cymru ym mis Rhagfyr 2019 a thudalen 'Rhagolygon treth Cymru' ar ein gwefan.

Cyfraddau treth incwm Cymru

cyn amcangyfrif y gyfran sy'n ddarostyngedig i gyfraddau Cymru. Rydym hefyd wedi calibro hyn i'r gyfran alldro ar gyfer cyfraddau Cymru yn 2019-20, yn seiliedig ar flwyddyn gyntaf data alldro ar gyfer atebolrwyddau treth incwm Cymru, a gyhoeddwyd gan Gyllid a Thollau EM ym mis Gorffennaf. Rydym yn gwerthuso ein rhagolygon ar gyfer cyfraddau Cymru yn 2019-20 ym Mlwh 2.1.

- Yn olaf, rydym yn ychwanegu ein hamcangyfrifon o effaith **polisiau newydd** a gyhoeddwyd ers ein rhagolwg blaenorol ar atebolrwyddau cyfraddau Cymru.

Rhagolwg cyn-fesurau ledled y DU

- 2.7 Rydym yn defnyddio alldro atebolrwyddau treth incwm NSND cyhoeddedig diweddaraf CThEM ledled y DU ar gyfer y flwyddyn dreth flaenorol (2019-20 ar hyn o bryd) fel man cychwyn ein rhagolwg cyn-fesurau. Er mwyn rhagamcanu atebolrwyddau rhwng y flwyddyn alldro honno a'r flwyddyn sydd ar y gweill, rydym yn cynhyrchu amcangyfrif yn ystod y flwyddyn yn seiliedig ar ddata derbyniadau treth misol diweddaraf CThEM.
- 2.8 Rydym yn rhagweld twf yn sylfaen treth incwm y DU yn unol â'n rhagolwg ehangach i'r economi. Y penderfynyddion allweddol yw cyflogaeth a thwf enillion cyfartalog, sy'n pennu faint o incwm llafur y gellir ei drethu, a chwyddiant CPI, a ddefnyddir i gynyddu trothwyon treth yn absenoldeb polisiau penodol eraill. (Yn ein rhagolwg diweddaraf, nid yw chwyddiant CPI yn cael fawr o effaith oherwydd bod trothwyon wedi'u rhewi ar lefel y DU tan 2025-26.)
- 2.9 Rydym yn rhagweld treth incwm ar lefel y DU yn unol â'r gwahanol ddulliau a ddefnyddir gan Gyllid a Thollau EM i gasglu'r dreth. Mae treth incwm PAYE yn cyfrif am dros 80 y cant o'r refeniw, gyda bron yr holl weddill yn cael ei gasglu trwy'r system SA. Mae incwm PAYE yn cynrychioli enillion cyflogaeth ynghyd â rhywfaint o incwm pensiynau, tra bod incwm yr SA yn cynnwys elw o hunangyflogaeth ac incwm o ddifidendau, tir ac eiddo, a chynilion.

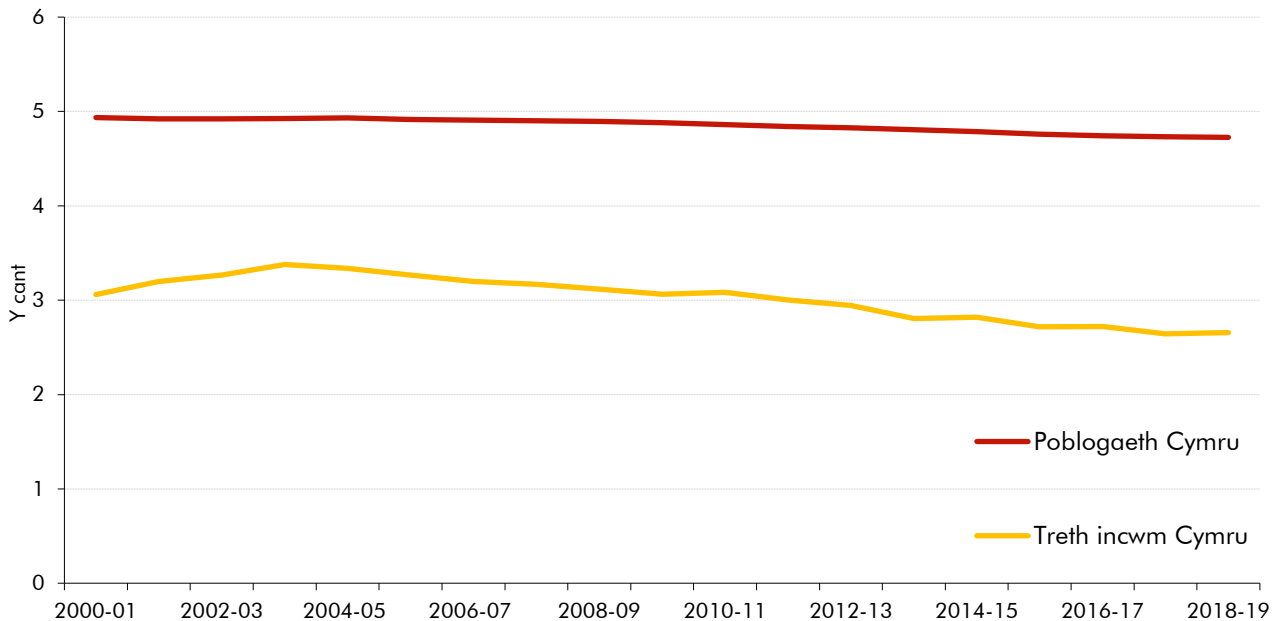
Y gyfran o atebolrwyddau treth incwm ledled y DU sy'n ddarostyngedig i gyfraddau Cymru

Cyfran gyffredinol Cymru o atebolrwyddau treth incwm ledled y DU

- 2.10 Gyda'n rhagolwg ar gyfer atebolrwyddau treth incwm NSND y DU, yna mae angen i ni gyfrifo'r gyfran a fydd yn ddarostyngedig i gyfraddau Cymru a chymhwyso hyn i ragolwg y DU. Gwneir hyn mewn dau gam. Yn gyntaf, rydym yn cyfrifo cyfran gyffredinol Cymru o dreth incwm fel y'i daliwyd gan arolwg HMRC o incwm personol (SPI). Arolwg blynyddol yw hwn sy'n seiliedig ar sampl o oddeutu 768,000 o unigolion sydd mewn cysylltiad â Chyllid a Thollau EM. Fe'i cyhoeddir ag oedi hir, ac SPI 2018-19 yw'r flwyddyn ddiweddaraf sydd ar gael ar hyn o bryd. Mae hyn yn rhagddyddio cyfraddau Cymru sy'n dod i rym, felly mae'n cyfeirio at yr holl dreth incwm a delir gan drethdalwyr Cymru.
- 2.11 Mae Siart 2.2 yn cymharu cyfran Cymru o atebolrwyddau treth incwm y DU â chyfran Cymru o boblogaeth y DU. Mae'r ddau wedi bod yn gostwng - cyfran Cymru o dreth incwm

yn gyflymach. Efallai mai dwy nodwedd fwyaf trawiadol y siart yw cymaint is yw cyfran Cymru o dreth incwm o'i chymharu â chyfran Cymru o'r boblogaeth (2.7 yn erbyn 4.7 y cant yn 2018-19) a'r gwahaniaeth yn y gyfradd gymharol o ddirywiad yng nghyfran Cymru o dreth incwm o'i chymharu â chyfran y boblogaeth (13.2 yn erbyn 4.3 y cant ers 2000-01). Ar y sail hon, roedd atebolrwyddau treth incwm y pen yng Nghymru yn 2018-19 44 y cant yn is nag yn y DU cyfan (£1,579 yn erbyn £2,808).

Siart 2.2: Cyfran Cymru o atebolrwyddau treth incwm a phoblogaeth y DU

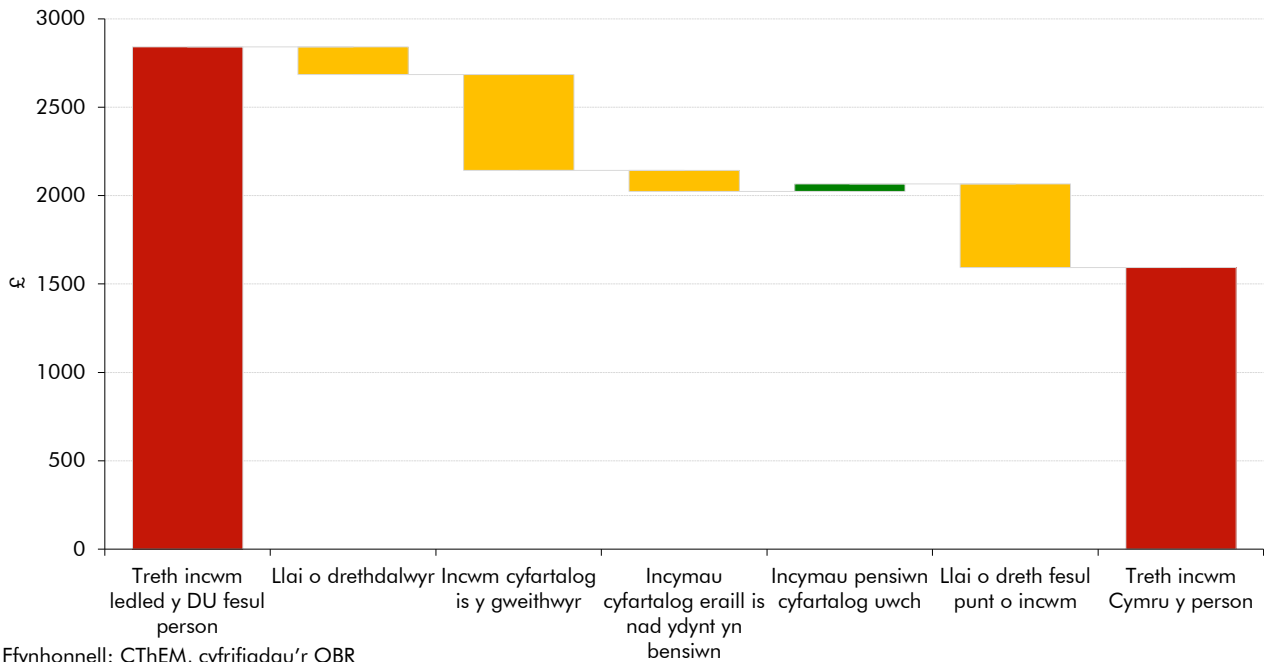


Noder: Data treth ddim ar gael ar gyfer 2008-09 felly'r gyfran gyfrannol wedi'i seilio ar ryngosod o'r blynyddoedd cyfagos.
Ffynhonnell: CThEM, ONS

2.12 Gallwn ymgorffori'n rhwydd y gwahaniaethau yn y twf poblogaeth disgwylid yn ein rhagolygon gan fod y SYG yn cyhoeddi'r rhain, ond gall deall pam mae treth y pen yng Nghymru yn is nag yn y DU ac yn dirywio mewn termau cymharol, a sut mae wedi datblygu dros y gorffennol, helpu llywio rhagdybiaethau eraill a wnawn am gyfran treth Cymru yn y dyfodol. Er mwyn darparu ar gyfer peth o'r gwahaniaeth hwn a welwyd, yn y rhagolwg hwn rydym wedi cynnwys diweddariadau cyfranddaliadau yn seiliedig ar wybodaeth amser real yn ystod y flwyddyn (RTI) i addasu'r cyfrannau sy'n seiliedig ar SPI. Dylai hyn ddarparu gwerthoedd cyfrannau mwy diweddar i ni ar gyfer ein rhagolwg a'n helpu i ddal rhai o'r ddynameg mwy diweddar hyn. Bydd ymchwiliad mwy trylwyr i'r gwahaniaethau hyn yn cael ei gyflwyno mewn papur gwaith ar dreth incwm ddatganoledig yr ydym yn bwriadu ei gyhoeddi yn 2022.

2.13 Yn Siart 2.3 rydym yn defnyddio'r data SPI diweddaraf i ddangos sut y gellir priodoli'r gwahaniaeth mewn atebolrwyddau treth y pen i dri ffactor sylfaenol: cyfran y boblogaeth sy'n drethdalwyr; incwm cyfartalog y trethdalwyr hynny (wedi'i rannu'n dair ffynhonnell wahanol); a swm y dreth a delir fesul punt o incwm (h.y. y gyfradd dreth effeithiol (ETR)). Mae dadansoddi'r gwahaniaeth fel hyn yn hwyluso unrhyw ddyfarniadau a ragwelir y byddem efallai am eu gwneud ynglŷn â sut y bydd cyfran Cymru o dreth incwm yn datblygu.

Siart 2.3: Atebolrwyddau treth incwm Cymru a'r DU fesul person yn 2018-19

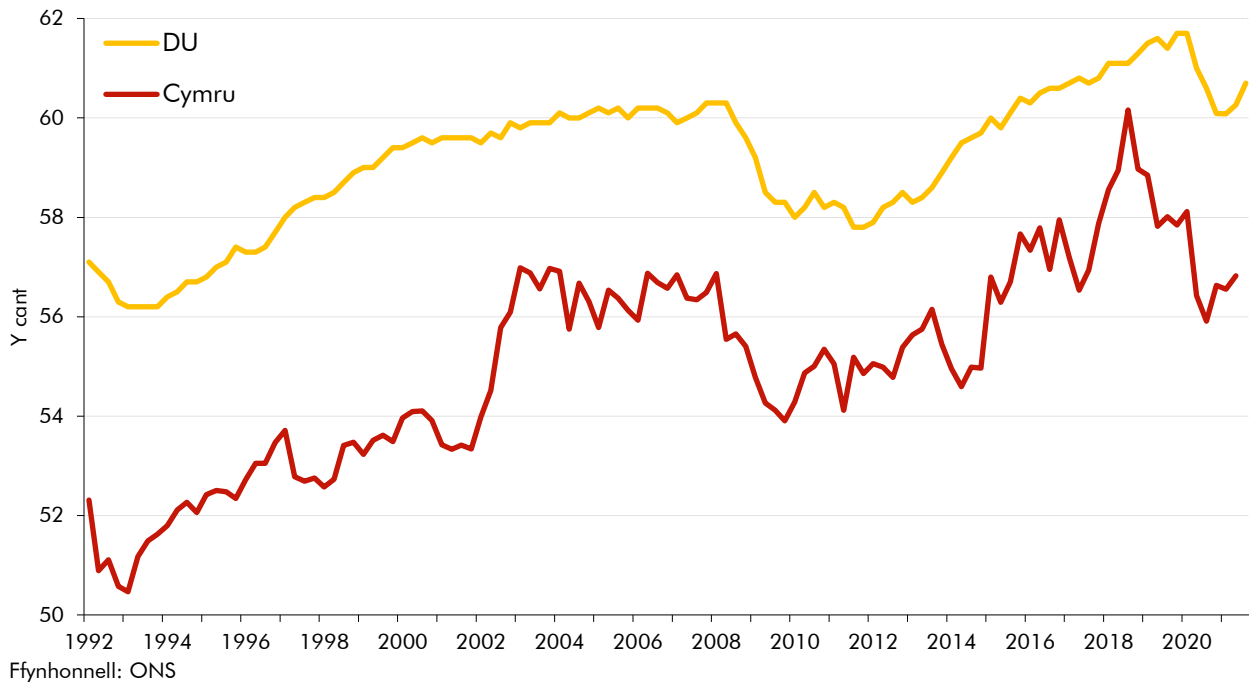


Cyfran y boblogaeth sy'n talu treth incwm

- 2.14** Mae'r tebygolrwydd y bydd unigolyn yn talu treth incwm yn is yng Nghymru nag ydyw yn y DU cyfan. Yn ôl SPI 2018-19, talodd 47 y cant o boblogaeth Cymru dreth incwm, o'i gymharu â 50 y cant o boblogaeth y DU, gan gyfrif am oddeutu 13 y cant o'r bwch rhwng atebolrwyddau treth incwm y pen Cymru a'r DU.
- 2.15** Mae dau brif ffactor sy'n debygol o esbonio'r gyfran is o drethdalwyr yn y boblogaeth yng Nghymru. Yn gyntaf, mae'r gyfradd gyflogaeth yng Nghymru yn is nag yn y DU cyfan. Mae Siart 2.4 yn dangos bod y gyfradd gyflogaeth yng Nghymru wedi bod yn gyson is na'r gyfradd yn y DU yn ystod y blynyddoedd diwethaf.⁵ Ar gyfartaledd ers 1992, mae'r gyfradd yng Nghymru wedi bod 4.1 pwynt canran yn is na'r gyfradd yn y DU cyfan. Yn 2018-19 roedd 2.1 pwynt canran yn is. Mae'r gyfradd gyflogaeth yng Nghymru hefyd wedi bod oddeutu dwywaith mor gyfnewidiol ag yn y DU cyfan, gan arwain at fwy o sensitifrwydd i ysgytwadau cyflogaeth. Yn 2020 gostyngodd y gyfradd gyflogaeth 2.3 pwynt canran yng Nghymru, o'i chymharu ag 1.1 pwynt canran yn y DU cyfan, o ganlyniad i'r pandemig, ond mae wedi gwella'n gyflymach hyd yma yn 2021.

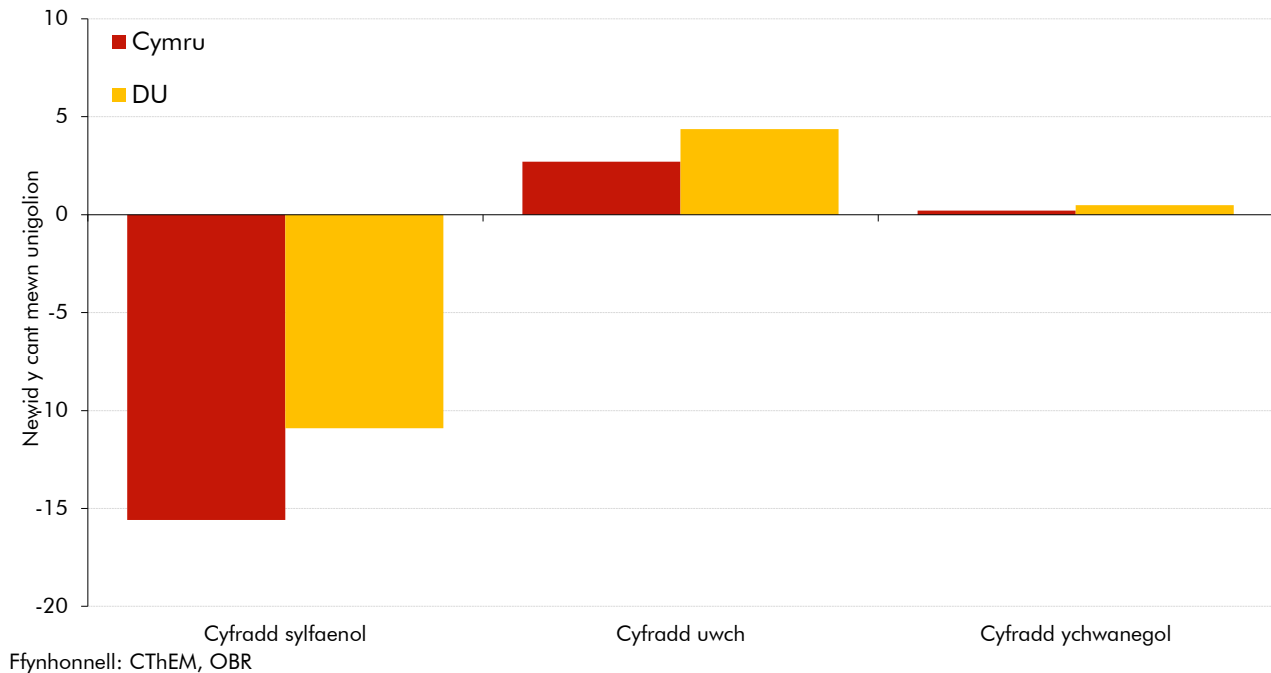
⁵ Y gyfradd gyflogaeth yma yw cyfran y bobl 16 oed a hŷn sydd mewn gwaith â thâl.

Siart 2.4: Cyfradd cyflogaeth y DU a Chymru



2.16 Yn ail, mae codiadau olynol yn y lwfans personol di-dreth - o £6,475 yn 2010-11 i £11,850 yn 2018-19 (ac ymhellach i £12,570 yn 2021-22) - yn debygol o fod wedi tynnu mwy o drigolion Cymru allan o dreth incwm yn gyfan gwbl oherwydd gwahaniaethau yn y dosbarthiad enillion rhwng Cymru a'r DU cyfan. Mae Siart 2.5 yn dangos y newid cymharol yn nifer y trethdalwyr ym mhob band treth rhwng 2010-11 a 2018-19. Mae'r gostyngiad sylweddol fwy mewn trethdalwyr cyfradd sylfaenol yng Nghymru (bron unwaith a hanner yn fwy nag yn y DU), yn adlewyrchu crynodiad mwy y sylfaen dreth yn y band hwn a'r effaith anghymesur o ganlyniad o godi'r lwfans personol. I'r gwrthwyneb, mae'r cynnydd Cymreig yn y ddau fand arall oddeutu hanner cynnydd y DU cyfan. Mae hyn yn amlygu'r gostyngiad mwy mewn trethdalwyr cyfradd sylfaenol yng Nghymru oherwydd bod trethdalwyr yn gadael y gyfradd sylfaenol yn hytrach na symud i fyny i'r ddau fand uwch. Mae hyn yn helpu i egluro pam y tyfodd nifer y trethdalwyr o 1 y cant yn y DU rhwng 2010-11 a 2018-19, ond y gostyngodd 6 y cant yng Nghymru, er gwaethaf cynnydd yn y cyfraddau poblogaeth a chyflogaeth yn y ddwy.

Siart 2.5: Newid mewn trethdalwyr yn ôl band treth rhwng 2010-11 a 2018-19



Incwm cyfartalog fesul trethdalwr

2.17 Y rheswm pwysicaf dros y bwlch rhwng treth y DU a Chymru y pen fel y'i cofnodir yn yr SPI yw bod gan drethdalwyr Cymru incwm cyfartalog is. Mae hyn yn egluro oddeutu hanner y diffyg mewn treth y pen yn 2018-19.

2.18 Mae Tabl 2.1 yn dangos gwahanol ffynonellau incwm ar gyfartaledd ar draws yr holl drethdalwyr incwm. Mae'n dangos bod mwyafrif helaeth incwm y trethdalwyr yn y DU a Chymru yn dod o swyddi cyflogaeth, felly nid yw'n syndod bod hyn yn cynrychioli'r ffynhonnell fwyaf o wahaniaeth mewn atebolwyddau treth fesul trethdalwr (fel y dangosir yn Siart 2.3 uchod). Mae hefyd yn dangos bod incwm cyfartalog ymhlyg SPI yng Nghymru 18 y cant yn is nag yn y DU cyfan, gyda'r gwahaniaeth wedi'i nodi'n arbennig mewn hunangyflogaeth ac incwm arall nad yw'n bensiwn (gan gynnwys cynilion a dididendau). Mewn cyferbyniad, mae'r incwm cyfartalog o bensiynau 9 y cant yn uwch yng Nghymru. Bydd y gyfran uwch o boblogaeth Cymru sydd o oedran pensiwn (21 y cant yn 2018 yn erbyn 18 y cant yn y DU cyfan), a'r gyfran uwch o weithwyr y sector cyhoeddus yng Nghymru, ill dau yn cyfrannu at y gwahaniaeth hwn.

Tabl 2.1: Incwm cyfartalog yn 2018-19 yn ôl math

	DU	Cymru	Gwahaniaeth	
	£ y trethdalwr		£au	Y cant
Inwm cyflogaeth	24,873	20,368	-4,506	-18
Hunangyflogaeth ac incwm arall nad yw'n bensiwn	3,108	2,625	-483	-16
Incwm pensiwn	4,905	5,346	441	9
Cyfanswm incwm	35,443	29,044	-6,399	-18

2.19 Mae Tabl 2.2, sy'n canolbwyntio'n llwyr ar incwm cyflogeion, yn dangos bod y bwllch mawr hwn mewn enillion cyfartalog hefyd yn cael ei adlewyrchu mewn ffynonellau eraill o ddata incwm llafur. Mae cwmpas pob un yn wahanol felly nid oes modd eu cymharu'n llawn, sy'n esbonio pam mae lefel yr enillion cyfartalog a adroddir gan bob un yn wahanol. Ond er hynny, maent yn adrodd stori gyson bod incwm cyflogeion ar gyfartaledd yng Nghymru gryn dipyn yn is na'r incwm ar gyfer y DU cyfan.⁶

Tabl 2.2: Mesur gwahanol o enillion cyflogeion ar gyfartaledd yn 2018-19

	DU	Cymru	Gwahaniaeth	
	£ y cyflog		£au	Y cant
Arolwg Cyllid a Thollau EM o incymau personol	32,614	27,157	-5,457	-17
Gwybodaeth amser real Cyllid a Thollau EM	29,156	24,250	-4,906	-17
ONS Arolwg blynyddol o oriau ac enillion	29,077	25,013	-4,064	-14
Arolwg o'r gweithlu	32,446	28,240	-4,206	-13

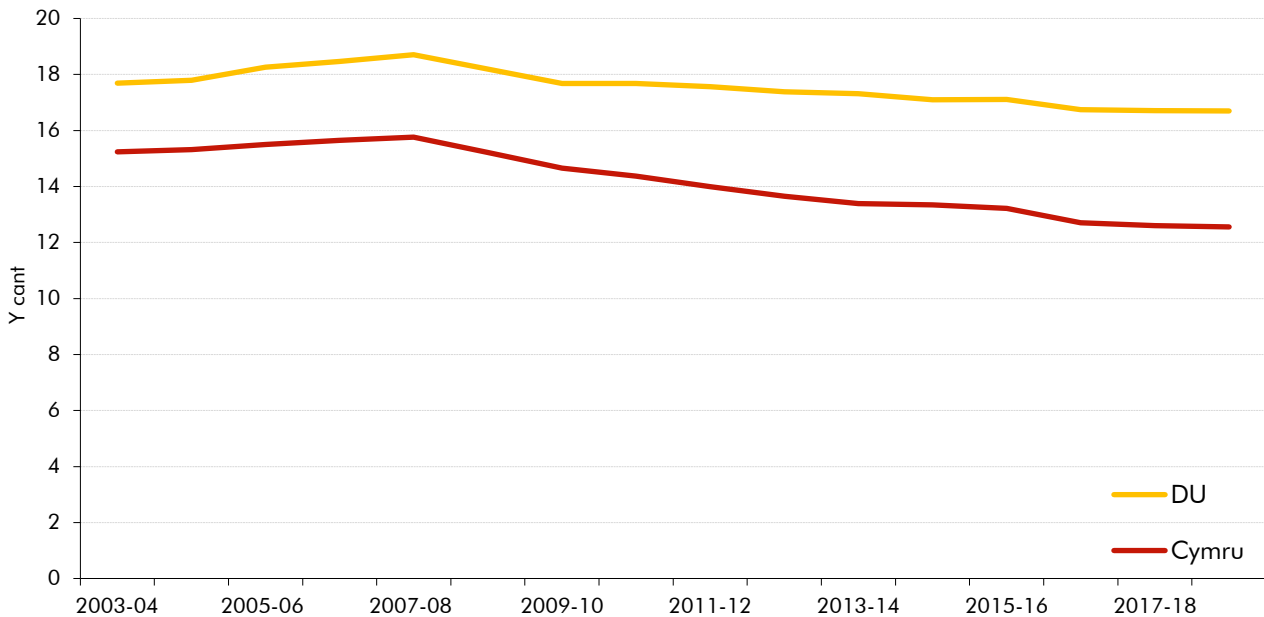
Symiau cyfartalog o dreth a delir fesul punt o incwm

2.20 Hyd yn oed ar ôl i ni gyfrif am wahaniaethau yn nifer y trethdalwyr fesul person a'r incwm cyfartalog fesul trethdalwr, mae treth incwm fesul person yng Nghymru yn llawer is nac yn y DU oherwydd bod llai o dreth yn cael ei thalu fesul punt o incwm. Mae'r gyfradd dreth effeithiol is hon yn egluro dros draean o'r gwahaniaeth.

2.21 Mae Siart 2.6 yn dangos bod y gyfradd treth incwm effeithiol yng Nghymru wedi bod yn sylweddol is na'r gyfradd yn y DU yn ystod y degawd diwethaf. Mae hefyd wedi gostwng rhywfaint yn gyflymach, gan oddeutu 3 phwynt canran rhwng yr uchafbwynt yn 2007-08 a 2018-19 o'i gymharu ag oddeutu 2 bwynt canran yn y DU cyfan.

⁶ Y gwahaniaeth yng nghyfartaledd yr SPI rhwng Tablau 2.1 a 2.2 yw oherwydd bod yr olaf ond yn rhoi cyfartaledd ar draws yr unigolion hynny sydd ag incwm cyflogaeth, tra bod y cyntaf yn gwneud hynny ar draws pob unigolyn. Mae hyn yn esbonio pam mae'r cyfartaledd yn is yn Nhabl 2.1, gan ei fod yn cynnwys rhai unigolion, er enghraifft pensïynwyr, heb unrhyw incwm cyflogaeth.

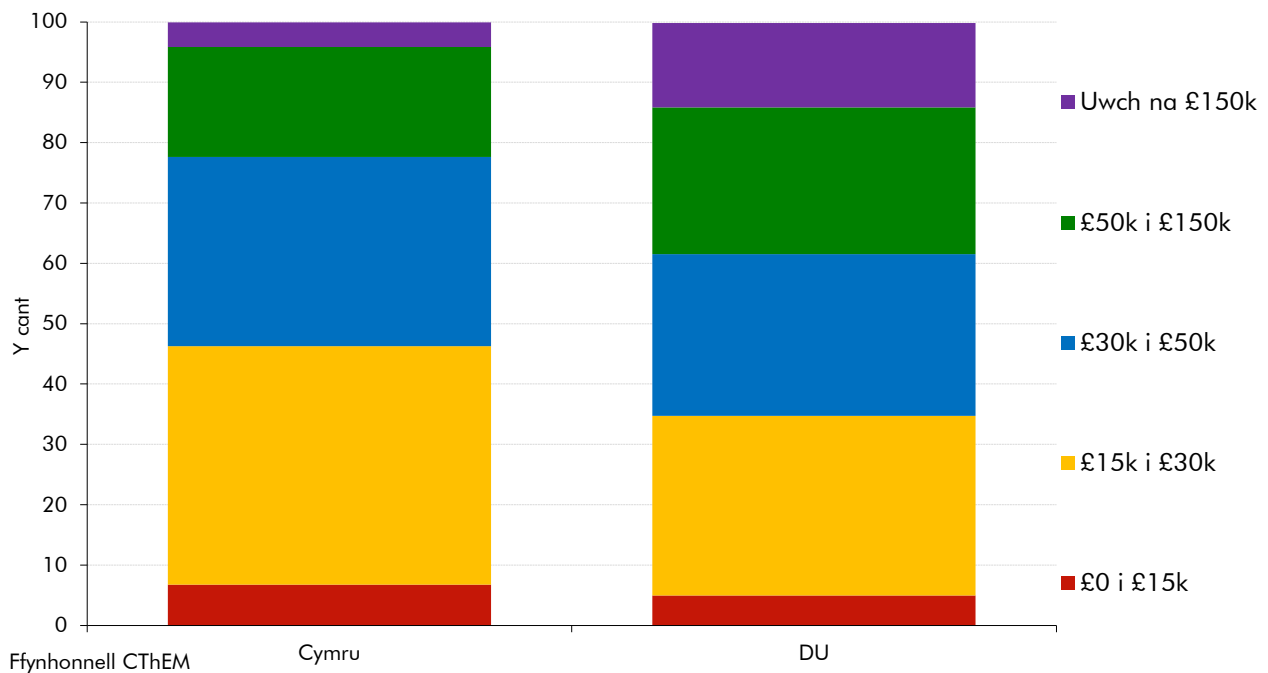
Siart 2.6: Cyfraddau treth incwm effeithiol yng Nghymru a'r DU



Noder: Data ddim ar gael ar gyfer 2008-09 felly seilir y cyfrannau cyfrannol ar ryngosod o'r blynyddoedd cyfagos.
Ffynhonnell: CThEM

2.22 Yn rhannol, mae hyn yn adlewyrchu'r strwythur treth incwm raddoledig sy'n rhyngweithio ag incymau cyfartalog is - er enghraifft, os yw popeth arall yn gyfartal, bydd cyfran uwch o dreth yn cael ei thalu ar y gyfradd sylfaenol yng Nghymru nag yn y DU cyfan. Ond mae hefyd yn adlewyrchu siâp y dosbarthiad incwm. Mae Siart 2.7 yn cymharu cyfanswm incwm trethdalwyr wedi'i grwpio yn ôl bandiau incwm rhwng Cymru a'r DU cyfan, fel y cofnodwyd yn SPI 2018-19. Mae'n dangos bod trethdalwyr sy'n ennill dros £50,000 yn cyfrif am oddeutu 40 y cant o gyfanswm incwm trethdalwyr yn y DU cyfan, bron i ddwbl y gyfran gyfatebol i Gymru. Adlewyrchir hyn yn y gyfran o gyfanswm y dreth a dalir ym mhob band incwm, gyda bron i 65 y cant o gyfanswm y dreth a dalir yn y DU yn dod o'r rhai sy'n ennill dros £50,000, o'i gymharu ag oddeutu 40 y cant yng Nghymru.

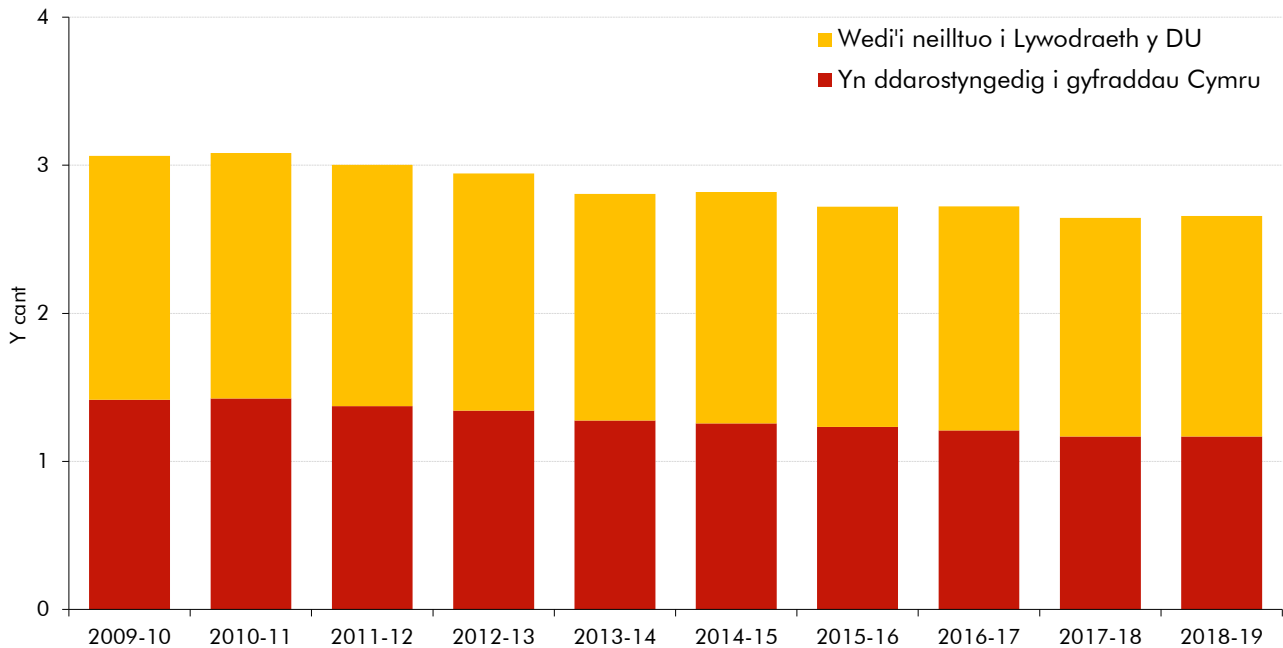
Siart 2.7: Cyfran o gyfanswm incwm trethdalwyr yn y DU a Chymru yn ôl band incwm



Cyfran atebolwyddau treth incwm Cymru sy'n ddarostyngedig i gyfraddau Cymru

2.23 Mae'r cam olaf wrth amcangyfrif cyfran atebolwyddau treth incwm y DU a fydd yn ddarostyngedig i gyfraddau Cymru yn un mecanyddol. Rydym yn amcangyfrif y gyfran o incwm NSND Cymru a fydd yn cael ei drethu ym mhob band treth ac yna'n cyfrifo'r ffracsiwn perthnasol ohono a fyddai'n dod o dan y 10c cyntaf - h.y. 50 y cant ar gyfer incwm sy'n cael ei drethu ar y gyfradd sylfaenol, ac ati. Mae Siart 2.8 yn dangos yr holl dreth incwm a gasglir oddi wrth drethdalwyr Cymru fel cyfran o gyfanswm treth incwm y DU (2.7 y cant yn 2018-19) ac mae'n ei chymharu â'r swm a ddatganolir mewn gwirionedd – h.y. y gyfran a fyddai'n ddarostyngedig i gyfraddau Cymru (1.2 y cant yn 2018-19).

Siart 2.8: Cyfranddaliadau Cymru o gyfanswm rhwymedigaethau treth incwm y DU: holl dreth gan drethdalwyr Cymru yn erbyn cyfraddau treth incwm Cymru



Ffynhonnell: CThEM

Rhagweld cyfran yr atebolwyddau treth incwm sy'n ddarostyngedig i gyfraddau Cymru

2.24 O'r manau cychwyn hyn, rydym yn addasu ein rhagolwg ar gyfer cyfran gyffredinol Cymru mewn tair ffordd:

- **Enillion RTI:** rydym yn llenwi'r cyfnod rhwng 2018-19 a 2021-22 gan ddefnyddio amcangyfrif CThEM o alldro atebolwyddau treth incwm Cymru yn 2019-20 a data RTI mwy amserol ar gyfran Cymru o gyfanswm enillion cyflogeion cyn treth (h.y. y cynnyrch o niferoedd cyflogeion ac enillion cyfartalog) ers hynny. Yn absenoldeb gwybodaeth amserol am fathau eraill o incwm NSND, cymerwn fod y data enillion RTI yn gynrychioliadol o'r gyfanswm. Mae defnyddio'r dull hwn yn ein rhagolygon treth incwm yn yr Alban wedi awgrymu ei fod yn darparu canllaw rhesymol i symudiadau mewn cyfrannau incwm NSND.
- **Poblogaeth:** y tu hwnt i 2021-22, rydym yn cynnwys cyfraddau twf poblogaeth cymharol yn seiliedig ar brif amcanestyniadau poblogaeth yr SYG, sy'n rhagddyddio'r pandemig. Mae'r rhain yn dangos bod cyfran Cymru o boblogaeth y DU yn parhau i ostwng, a byddem yn disgwyl i hyn leihau cyfran Cymru o dalwyr treth incwm.⁷ Rydym yn addasu ar gyfer hyn gan ddefnyddio mynegai o gyfran Cymru o boblogaeth oedolion y DU.
- Rydym yn cynnwys addasiadau ar gyfer **cymorth rhodd a'r polisïau hynny a gyhoeddwyd yn flaenorol** sydd wedi neu a fydd yn cael eu gweithredu rhwng y

⁷ Gweler Blwch A.2 yn Atodiad A o'n hadroddiad cynaliadwyedd Cyllidol 2018 i weld trafodaeth o'r risgiau cyllidol a allai fod yn gysylltiedig â thueddiadau demograffig yng nghanedloedd cyfansoddol y DU.

flwyddyn sylfaen SPI (2018-19) a diwedd ein rhagolygon ac y disgwylir iddynt effeithio ar gyfran Cymru.

- 2.25 Yn olaf, rydym yn cyfrifo cyfran holl dreth incwm Cymru sy'n ddarostyngedig i gyfraddau Cymru. Ar gyfer y blynyddoedd a ragwelir, gwneir hyn trwy 'fodel treth bersonol' CThEM, sy'n seiliedig ar ddata SPI alldro, ac sy'n dilyn yr un fethodoleg ag a ddefnyddiwyd i amcangyfrif y gyfran sy'n ddarostyngedig i gyfraddau Cymru mewn alldro.

Costiadau polisi newydd

- 2.26 Cynhyrchir ein rhagolwg ôl-fesurau trwy ychwanegu effeithiau polisiau newydd a gyhoeddwyd ers ein rhagolwg blaenorol. Mae cyflwyno cyfraddau Cymru a thelerau cysylltiedig y fframwaith cyllidol wedi golygu bod angen i ni nawr asesu effaith polisiau newydd ar fandiau unigol treth incwm yn hytrach na dim ond eu cost neu gynnyrch cyffredinol.
- 2.27 Mae llawer o'r ffynonellau ansicrwydd cyffredinol ynghylch costau polisi yr ydym yn eu hamlygu fel mater o drefn yn ein cyhoeddiadau rhagolwg yn debygol o gael eu mwyhau wrth i ni ddadgyfuno costau yn ôl daearyddiaeth a band treth. Am y rheswm hwnnw, credwn fod dull cymharol syml sy'n caniatáu digon ar gyfer effeithiau anghymesur ar draws gwledydd a bandiau, er nad yw'n ceisio manwl gywirdeb ffug, yn briodol.

Rhagolwg diweddaraf

Rhagolwg treth incwm y DU

- 2.28 Fel y nodir ym Mhennod 1, mae ein rhagolwg diweddaraf ar gyfer treth incwm NSND y DU yn seiliedig ar y rhagolwg economaidd a gyhoeddwyd yn ein *Rhagolwg economaidd a chyllidol* ym mis Hydref 2021 (EFO). Mae Tabl 2.3 yn nodi cyfraddau a throthwyon y DU a Chymru yr ydym wedi'u defnyddio yn y rhagolwg hwn. Mae Llywodraeth y DU wedi rhewi pob un o'r tri throthwy treth rhwng 2021-22 a 2025-26. Yn 2026-27 mae'r lwfansau personol a throthwyon cyfradd uwch yn codi yn unol â chwyddiant CPI, ond mae'r trothwy cyfradd ychwanegol yn parhau i fod yn sefydlog mewn termau arian parod.

Tabl 2.3: Paramedrau treth incwm Llywodraeth y DU a Chymru

	Y cant					
	2021-22	2022-23	2023-24	2024-25	2025-26	2026-27
Cyfraddau treth Llywodraeth y DU ar gyfer trethdalwyr Cymru						
Cyfradd sylfaenol	10	10	10	10	10	10
Cyfradd uwch	30	30	30	30	30	30
Cyfradd ychwanegol	35	35	35	35	35	35
Cyfraddau treth incwm Cymru						
Cyfradd sylfaenol	10	10	10	10	10	10
Cyfradd uwch	10	10	10	10	10	10
Cyfradd ychwanegol	10	10	10	10	10	10
Cyfanswm cyfraddau treth incwm						
Cyfradd sylfaenol	20	20	20	20	20	20
Cyfradd uwch	40	40	40	40	40	40
Cyfradd ychwanegol	45	45	45	45	45	45
£						
Trothwyon treth (wedi'u neilltuo i Lywodraeth y DU)						
Lwfans personol	12,570	12,570	12,570	12,570	12,570	12,830
Cyfradd uwch	50,270	50,270	50,270	50,270	50,270	51,330
Cyfradd ychwanegol	150,000	150,000	150,000	150,000	150,000	150,000
Noder: Mae celloedd wedi'u tywyllu yn cynrychioli llinellau sylfaen polisi a dybir at ddiibenion rhagweld. Tybiwn y bydd cyfraddau Cymru yn aros yr un fath nes bydd Llywodraeth Cymru yn nodi fel arall.						

- 2.29** Mae Tabl 2.4 yn nodi'r rhagolwg ar gyfer atebolrwyddau treth incwm NSND y DU sy'n sail i'n rhagolwg ar gyfer cyfraddau Cymru. Er gwaethaf y cwmp sydyn mewn GDP enwol yn 2020-21, cododd atebolrwyddau treth incwm NSND ledled y DU yn gymedrol (gan £4.4 biliwn) wrth i incwm gael ei gefnogi gan gynlluniau cysylltiedig â'r pandemig. Disgwylir i referniw godi'n gymedrol yn 2021-22, yna yn fwy cyson o 2022-23 ymlaen.
- 2.30** Yn gymharol â'n rhagolwg ym mis Mawrth 2021, roedd atebolrwyddau'n uwch na'r disgwyl yn 2020-21, ac ar ôl hynny maent wedi'u hadolygu i fyny yn fwy sylweddol (ar gyfartaledd o £23 biliwn neu 11 y cant). Mae'r adolygiad hwn i raddau helaeth diolch i adferiad cyflymach hyd yma eleni, adolygiad i lawr i'r graddau yr ydym yn disgwyl i GDP go iawn gael ei greithio gan y pandemig (o 3 i 2 y cant), a chwyddiant uwch a mwy cynaliadwy sy'n rhoi hwb i GDP enwol. Mae hyn i gyd yn arwain at ddiwygiadau sylweddol i fyny i'r sylfaen treth incwm. Rydym hefyd wedi diwygio i fyny y cynnyrch disgwylidig o'r rhewiadau ar y trothwy treth incwm a gyhoeddwyd yng Nghyllideb Mawrth 2021 Llywodraeth y DU, wrth i chwyddiant sylweddol uwch gynyddu'r swm a godir o'i gymharu â'r sefyllfa cyn-fesurau lle cynyddodd trothwyon gyda chwyddiant CPI. Ar sylfaen atebolrwyddau, mae'r cynnyrch yn 2025-26 wedi'i ddiwygio i fyny o £15.5 biliwn.
- 2.31** Roedd effeithiau polisiâu unigol Llywodraeth y DU yn ei Chyllideb Hydref 2021 ar rwymedigaethau treth incwm NSND yn cael eu dominyddu gan ganlyniadau (anuniongyrchol i raddau helaeth) dau fesur y mae eu heffaith uniongyrchol y tu allan i sylfaen dreth NSND:
- Cynnydd o 1.25 pwynt canran yn y gyfradd NIC ar gyflogion, cyflogwyr a'r rhai hunangyflogedig ar gyfer 2022-23 yn unig, a ddisodlir wedyn gan **ardoll iechyd a**

gofal cymdeithasol newydd o 1.25 y cant ar yr un telerau rhwng 2023-24 ymlaen. Mae hyn yn lleihau treth incwm trwy ei effeithiau anuniongyrchol ar gyflogau a'r cymhelliant cynyddol i ymgorffori y mae'n ei gynhyrchu. Rydym yn cymryd yn ganiataol bod 80 y cant o faich economaidd yr ardoll yn cael ei drosglwyddo trwodd gan gwmnïau i gyflogau enwol is o fewn dwy flynedd (gyda'r 20 y cant arall yn cael ei drosglwyddo trwodd i ddefnyddwyr trwy brisiau uwch, tra bod elw yn amsugno rhywfaint o'r gost yn y flwyddyn gyntaf).. Mae hyn yn gadael cyflogau enwol 0.5 y cant yn is o 2023-24 ymlaen. Yn ogystal, mae cyfraddau treth ymylol uwch ar gyfer y rhai sy'n gyflogedig neu'n hunangyflogedig yn cryfhau'r cymhelliant i sefydlu fel cwmni i dalu trethi corfforaethol yn lle treth incwm. Yn gyfan gwbl, mae'r effeithiau hyn yn lleihau atebolrwyddau treth incwm NSND y DU gan symiau sy'n codi o £2.2 biliwn yn 2022-23 i £3.9 biliwn yn 2025-26.

- **Y cynnydd o 1.25 pwynt canran mewn cyfraddau treth a godir ar incwm dididend**, sy'n effeithio ar atebolrwyddau treth incwm NSND trwy leihau'r cymhelliant i unigolion gorffori. Mae hyn yn cynyddu atebolrwyddau treth incwm NSND y DU o £0.1 biliwn yn 2023-24, gan godi i £0.4 biliwn erbyn 2025-26, gan wrthbwysu effeithiau'r ardoll yn rhannol.

2.32 Yn ogystal, cyhoeddodd Adolygiad Cyllideb a Gwariant Hydref 2021 lacio cyllidol dewisol sylweddol, sy'n rhoi hwb i lefel GDP enwol o 0.4 y cant yn 2022-23, gyda thwf ychydig yn wannach wedi hynny wrth i effaith uniongyrchol llacio dewisol bylu. Ar ei ben ei hun, mae hyn yn codi atebolrwyddau treth incwm NSND gan uchafswm o £4.8 biliwn yn 2022-23 a symiau sy'n gostwng wedi hynny. O 2024-25 ymlaen, mae'r colledion treth incwm NSND sy'n gysylltiedig â'r ardoll iechyd a gofal cymdeithasol yn gorbwysu'r enillion o ffynonellau eraill.

Tabl 2.4: Rhagolwg y DU cyfan o atebolrwyddau treth ar incwm nad yw'n gynilion, nad yw'n ddifidend

	£ biliwn							
	Alldro	Rhagolwg						
	2019-2020	2020-21	2021-22	2022-23	2023-24	2024-25	2025-26	2026-27
Rhagolwg Mawrth wedi'i ailddatgan	174.9	177.7	178.9	190.8	198.0	212.5	225.0	
Rhagolwg Rhagfyr	176.8	182.0	198.0	212.0	223.7	233.8	248.1	261.8
Newid	1.9	4.4	19.1	21.2	25.7	21.3	23.1	
<i>ac o hyn:</i>								
Aliniad alldro NSND y DU		4.6	4.9	5.2	5.5	5.8	6.2	
Rhagolwg cyn-fesurau		-0.2	14.1	13.5	18.0	15.7	19.0	
Effeithiau polisiau Llywodraeth y DU		0.0	0.1	2.6	2.3	-0.1	-2.0	
<i>ac o hyn:</i>								
Ardoll iechyd a gofal cymdeithasol		0.0	0.0	-2.2	-3.0	-3.1	-3.9	
Cynnydd yn y gyfradd dreth ddifidend		0.0	0.0	0.0	0.1	0.3	0.4	
Effeithiau uniongyrchol eraill		0.0	0.0	0.0	0.4	0.4	0.5	
Effeithiau anuniongyrchol eraill		0.0	0.0	4.8	4.7	2.2	1.0	

Cyfran yn ddarostyngedig i gyfraddau Cymru

2.33 Mae data alldro ar gyfer 2019-20 a gyhoeddwyd gan Gyllid a Thollau EM ym mis Gorffennaf 2021 yn dangos bod cyfran Cymru wedi bod yn agos iawn at ein rhagolwg ar gyfer Mawrth 2021. Yn ein rhagolwg ym mis Mawrth gwnaethom gynnwys codiad dros dro i gyfran Cymru gan adlewyrchu data RTI yn ystod y flwyddyn ar gyfer 2020-21. Rydym wedi disodli'r addasiad hwn â chyfranddaliadau Cymru wedi'u diweddarau yn seiliedig ar y data RTI diweddaraf ar gyfer 2020-21 a phedwar mis cyntaf 2021-22. Mae'r newid hwn yn arwain at ostyngiadau cymedrol yn ein rhagolwg ar gyfer cyfran Cymru rhwng 2020-21 a 2021-22, fel y dangosir yn Nhabl 2.5.

Tabl 2.5: Cyfran yr atebolwyddau cyn-fesurau sy'n ddarostyngedig i gyfraddau Cymru

	Canran o gyfanswm y DU ar gyfer rhwymedigaethau nad ydynt yn gynilion, nad ydynt yn ddifidend							
	Alldro	Rhogolwg						
		2019-20	2020-21	2021-22	2022-23	2023-24	2024-25	2025-26
Rhogolwg Mawrth (cyn-fesurau)	1.16	1.18	1.18	1.17	1.17	1.17	1.17	
Rhogolwg Rhagfyr	1.15	1.17	1.16	1.17	1.18	1.18	1.17	1.17
Newid	0.00	-0.01	-0.02	0.00	0.01	0.00	0.00	
<i>Memo: Mynegai poblogaeth</i>		100.0	99.4	99.2	99.1	98.9	98.7	98.5
<i>Memo: Mynegai RTI (2017-18 = 100)</i>		100.8	100.8	100.8	100.8	100.8	100.8	100.8
<i>Memo: Mynegai cyfun</i>		100.8	100.1	100.0	99.8	99.7	99.5	99.3

Y rhagolwg diweddaraf ar gyfer cyfraddau treth incwm Cymru

2.34 Mae Tabl 2.6 yn nodi ein rhagolwg diweddaraf ar gyfer cyfraddau treth incwm Cymru a dadansoddiad o'r newidiadau ers mis Mawrth, tra bod Tabl 2.7 yn dangos y rhagolwg yn ôl band treth. Rydym wedi diwygio'r rhagolwg i fyny o £217 miliwn (9 y cant) ar gyfartaledd, ac mae bron i dri chwarter ohono'n ymwneud â'r rhagolwg gwell ar gyfer derbyniadau NSND y DU. Mae alinio ein rhagolwg â data alldro treth incwm diweddaraf y DU yn rhoi hwb i'r rhagolwg o £60 miliwn y flwyddyn ar gyfartaledd, gyda chyfran Cymru wedi'i haddasu yn darparu gwrthbwysio bach yn unig yn y rhan fwyaf o flynyddoedd.

2.35 Yn yr un modd ag atebolwyddau ledled y DU: mae cyflwyno'r ardoll iechyd a gofal cymdeithasol newydd yn lleihau atebolwyddau (gan symiau sy'n codi o £28 miliwn yn 2023-24 i £39 miliwn yn 2025-26); mae'r gyfradd dreth ddifidend uwch yn codi atebolwyddau yn gymedrol (£2 filiwn y flwyddyn ar gyfartaledd); ac mae'r hwb ehangach i'r sylfaen dreth o'r llacio cyllidol dewisol yn codi atebolwyddau (yn arbennig yn 2022-23 a 2023-24, o £56 miliwn a £55 miliwn yn y drefn honno). Mae'r effaith net yn gadarnhaol hyd at 2024-25 ond mae'n troi'n negyddol wedyn.

Tabl 2.6: Cyfraddau treth incwm Cymru

	£ miliwn							
	Alldro	Rhagolwg						
		2019-20	2020-21	2021-22	2022-23	2023-24	2024-25	2025-26
Rhagolwg Mawrth wedi'i ailddatgan	2,027	2,093	2,113	2,233	2,315	2,495	2,643	
Rhagolwg Rhagfyr	2,041	2,127	2,301	2,478	2,629	2,748	2,911	3,063
Newid	14	34	188	245	315	253	268	
<i>ac o hyn:</i>								
Modelu cyfran Cymru		-17	-37	-12	0	-11	-14	
Aliniad alldro NSND y DU		53	57	60	64	67	72	
Rhagolwg NSND y DU a newidiadau eraill		-2	168	158	210	184	223	
Effeithiau polisiau Llywodraeth y DU		0	1	38	41	12	-12	
<i>ac o hyn:</i>								
Ardoll iechyd a gofal cymdeithasol		0	0	-17	-28	-28	-39	
Codiad cyfradd treth difidend		0	0	0	1	3	4	
Effeithiau uniongyrchol eraill		0	0	0	13	12	11	
Effeithiau anuniongyrchol eraill		0	0	56	55	26	11	

Tabl 2.7: Rhagolwg WRITo atebolrwyddau treth ar incwm NSND yn ôl band treth

	£ million				£ miliwn			
	Alldro	Rhagolwg						
		2019-20	2020-21	2021-22	2022-23	2023-24	2024-25	2025-26
Rhagolwg Rhagfyr	2,041	2,127	2,301	2,478	2,629	2,748	2,911	3,063
<i>ac o hyn:</i>								
Cyfradd sylfaenol	1,762	1,818	1,953	2,098	2,208	2,292	2,412	2,528
Cyfradd uwch	233	260	292	318	346	375	415	445
Cyfradd ychwanegol	45	50	57	61	75	82	84	90
	Y cant							
Cyfradd sylfaenol	86.3	85.4	84.9	84.7	84.0	83.4	82.9	82.5
Cyfradd uwch	11.4	12.2	12.7	12.8	13.1	13.6	14.3	14.5
Cyfradd ychwanegol	2.2	2.4	2.5	2.5	2.9	3.0	2.9	2.9

Eitemau ansicr allweddol

2.36 Mae sawl ffynhonnell ansicrwydd ynghylch ein rhagolwg ar gyfer atebolrwyddau treth incwm sy'n ddarostyngedig i gyfraddau Cymru. Rydym yn crynhoi rhai o'r rhai pwysicaf yma.

Y Pandemig Coronafeirws

2.37 Mae ein rhagolwg ar gyfer cyfraddau Cymru, fel ein rhagolwg treth incwm ar gyfer y DU, yn parhau i fod yn destun ansicrwydd cynyddol oherwydd y pandemig coronafeirws. Mae'r ddau yn dibynnu ar y rhagolygon ar gyfer incwm llafur a lefel cyflogaeth, sydd yn eu tro yn adlewyrchu ein rhagdybiaethau ynghylch i ba raddau y bydd y pandemig yn creithio cynhyrchiant sylfaenol a'r farchnad lafur yn y tymor canolig.⁸ Er y bu cyflwyniad cyflymach o

⁸ Manylir ar y rhagdybiaethau hyn ym Mhennod 2 o'n EFO Hydref 2021.

frechlynnau mwy effeithiol na'r disgwyl, mae hyn yn cael ei wrthbwysu'n rhannol gan ymddangosiad yr amrywiad Delta mwy trosglwyddadwy. Mae ansicrwydd allweddol yn parhau o ran llwybr y feirws trwy'r gaeaf hwn, gyda'r risg y gallai pwynt uchel tymhorol cryfach na'r disgwyl alw am ailgyflwyno cyfyngiadau - y gallai'r rhaglen pigiad atgyfnerthu brechlyn parhaus eu lliniaru.

- 2.38 Mae ansicrwydd pellach yn ymwneud ag effaith y pandemig ar lifoedd mudo mewnol a rhyngwladol tymor hwy, ac felly maint cymharol poblogaeth Cymru yn erbyn y DU cyfan, yn ogystal â sut mae'r adferiad o'r pandemig yn parhau i chwarae allan ar draws gwahanol sectorau o'r economi a gwahanol rannau o'r dosbarthiad incwm.

Brexit

- 2.39 Mae ansicrwydd macro-economaidd allweddol arall yn ymwneud â Brexit a hynt y berthynas rhwng y DU a'r UE yn y dyfodol. Mae'r Cytundeb Masnach a Chydweithrediad (TCA) a negodwyd rhwng y DU a'r UE yn sicrhau masnach heb dariff a chwota, yn amodol ar fodloni 'rheolau tarddiad' perthnasol a gofynion eraill. Mae Llywodraeth y DU wedi cyhoeddi y bydd cyflwyno gwiriadau tollau llawn ar nwyddau sy'n cyrraedd o'r UE yn cael ei ohirio o chwe mis arall hyd at 31 Rhagfyr 2021. A nododd Papur Gorchymyn 21 Gorffennaf 2021 Llywodraeth y DU ei bwriad i ail-negodi sawl agwedd ar y Protocol presennol ar gyfer Gogledd Iwerddon ei fod wedi'i gytuno â'r UE a'i gadarnhau yn 2020. Mae'r rhain yn cynnwys y mesurau iechydol a ffytoiechydol llawn a weithredir ar hyn o bryd i'r holl nwyddau sy'n dod i Ogledd Iwerddon o Brydain Fawr, waeth beth yw'r cyrchfan terfynol. Mae ansicrwydd sylweddol yn parhau o ran gweithredu'r protocol yn y tymor hwy, ac nid yw'r Llywodraeth wedi diystyru mesurau unochrog trwy fecanwaith diogelu Erthygl 16 y protocol. Felly, mae'r trefniadau eithaf i'w rhoi ar waith a siâp y berthynas â'r UE yn y dyfodol yn ansicr.
- 2.40 Fel y nodwyd gennym yn ein *EFO* ym mis Hydref, mae'r tueddiadau mewnforio ac allforio cyfredol hyd yn hyn wedi bod yn gyson â'n rhagdybiaethau blaenorol o ostyngiad o 15 y cant mewn dwyster masnach o ganlyniad i adael yr UE. Er ei bod yn rhy gynnar i ddod i gasgliadau diffiniol ar gyfer y tymor hir, mae'r gostyngiad hwn mewn masnach yn ysgogi ein hamcangyfrif o golled cynhyrchiant posibl o 4 y cant yn y tymor hir yr ydym yn rhagdybio a fydd yn y pen draw yn deillio o ymadawiad y DU â'r UE. Gallai llwybr y ffigurau hyn yn y dyfodol ac aflonyddwch posibl yn y dyfodol i'r berthynas fasnachu â'r UE fod â goblygiadau sylweddol i'r seiliau treth incwm yn y DU cyfan ac yng Nghymru.

Data sylfaenol yr Arolwg o incymau personol

- 2.41 Mae cynrychiolaeth y dosraniadau daearyddol ac incwm a adroddir yn y data sylfaenol SPI yn bwysig ar gyfer datblygu ein rhagolygon. Dyluniwyd yr SPI i fod yn gynrychioliadol ar lefel y DU, ond nid yw'r sampl wedi'i haenu yn ôl daearyddiaeth (h.y. mae meintiau sampl llai ym mhob ardal ddaearyddol yn golygu ei bod yn debygol o fod yn llai cynrychioliadol ar y lefelau hynny nag y mae ar lefel y DU). Yn y fersiwn ddiweddaraf, dim ond 0.5 y cant oedd y cyfwng hyder o amgylch amcangyfrif SPI o atebolrwyddau treth ar lefel y DU, ond i Gymru roedd yn ffigur mwy sylweddol o 4 y cant. Mae amrywiad samplu - yn arbennig

oherwydd y nifer fach o arsylwadau trethdalwyr incwm uchel yng Nghymru - yn ffynhonnell bosibl arall o wallau, er bod gan yr SPI faint sampl cymharol fawr ar y cyfan ac mae wedi'i gynllunio i or-samplu trethdalwyr ag incwm uwch. Er bod gennym bellach y flwyddyn gyntaf o ddata alldro ar gyfer atebolrwyddau treth incwm Cymru ac felly gallwn nawr galibro ein rhagolygon i'r gyfran alldro, mae ansicrwydd ynghylch data mewnbwn ein rhagolwg cyfraddau Cymru yn parhau i fod yn risg i'r rhagolwg.

Perfformiad cymharol sylfeini treth incwm Cymru a'r DU

- 2.42** Fel y disgrifir yn y bennod hon rydym yn defnyddio ein rhagolygon macro-economaidd ar lefel y DU gyda dim ond ychydig o addasiadau i ragweld atebolrwyddau treth incwm Cymru. Mae hyn yn adlewyrchu ein rhagdybiaeth bod gwahaniaethau yn y dyfodol rhwng twf yn unrhyw un o'r newidynnau sy'n pennu'r sylfaen dreth yng Nghymru a'r DU cyfan yr un mor debygol o fynd i un cyfeiriad â'r llall, felly rhagdybiaeth ganolog yw eu bod yn symud yn gyfochrog. Fel y dengys ein dadansoddiad o atebolrwyddau treth fesul person, mae gwahaniaethau mawr rhwng Cymru a'r DU cyfan ar hyn o bryd sydd wedi bod yn cynyddu'n gyson, os yn gymedrol yn unig, dros amser. Byddai dargyfeirio pellach neu gyfnod cydgyfeirio yn cynrychioli risgiau i lawr neu i fyny i'n rhagolwg. Byddwn yn cyflwyno ymchwiliad manwl i'r tueddiadau hyn a'r effeithiau y maent yn eu cael ar ein rhagolygon mewn papur gwaith sydd ar ddod ar dreth incwm ddatganoledig y flwyddyn nesaf. Bydd hyn yn helpu i lywio dyfarniadau rhagolwg yn y dyfodol mewn perthynas â thueddiadau yng nghyfran Cymru o dreth incwm dros amser.
- 2.43** Mae'r addasiad allweddol a wnawn ar hyn o bryd yn ymwneud â chyfraddau gwahanol o dwf yn y boblogaeth, ond nid ydym yn caniatáu unrhyw lwfans pellach ar gyfer gwahaniaethau yn y gyfradd y mae'r boblogaeth yn heneiddio arni yng Nghymru a'r DU cyfan. Felly rydym yn dal effaith niferoedd cyfnewidiol y trethdalwyr, ond nid unrhyw newidiadau cysylltiedig ag oedran yn nosbarthiad trethdalwyr ac incwm cyfartalog ar draws y gwahanol grwpiau oedran. Byddwn yn ystyried hyn ymhellach yn y dyfodol.

Blwch 2.1: Gwerthuso ein rhagolygon ar gyfer cyfraddau treth incwm Cymru ar gyfer 2019-20

Ym mis Gorffennaf 2021, cyhoeddodd CThEM ddata alldro ar gyfer cyfraddau Cymru yn 2019-20, sef blwyddyn gyntaf eu gweithredu. Mae asesu perfformiad ein rhagolygon ar ôl y digwyddiad yn bwysig ar gyfer tryloywder ac atebolrwydd, ond mae hefyd yn ein helpu i ddeall a nodi ffyrdd i'w gwella. Dyma'r tro cyntaf y gallwn wneud hyn ar gyfer cyfraddau Cymru ac er y bydd asesiad manylach yn cael ei gyhoeddi yn niweddariad rhagolygon trethi Cymru ochr yn ochr â'r Gyllideb derfynol yn gynnwys y flwyddyn nesaf, rydym yn cyflwyno trafodaeth ragarweiniol yma. Mae Tabl A yn cyflwyno'r alldro a'n rhagolygon o'r pum rhagolwg cyn cyhoeddi data alldro ar gyfer cyfraddau Cymru a chyfran Cymru cyn-fesurau treth incwm NSND y DU.

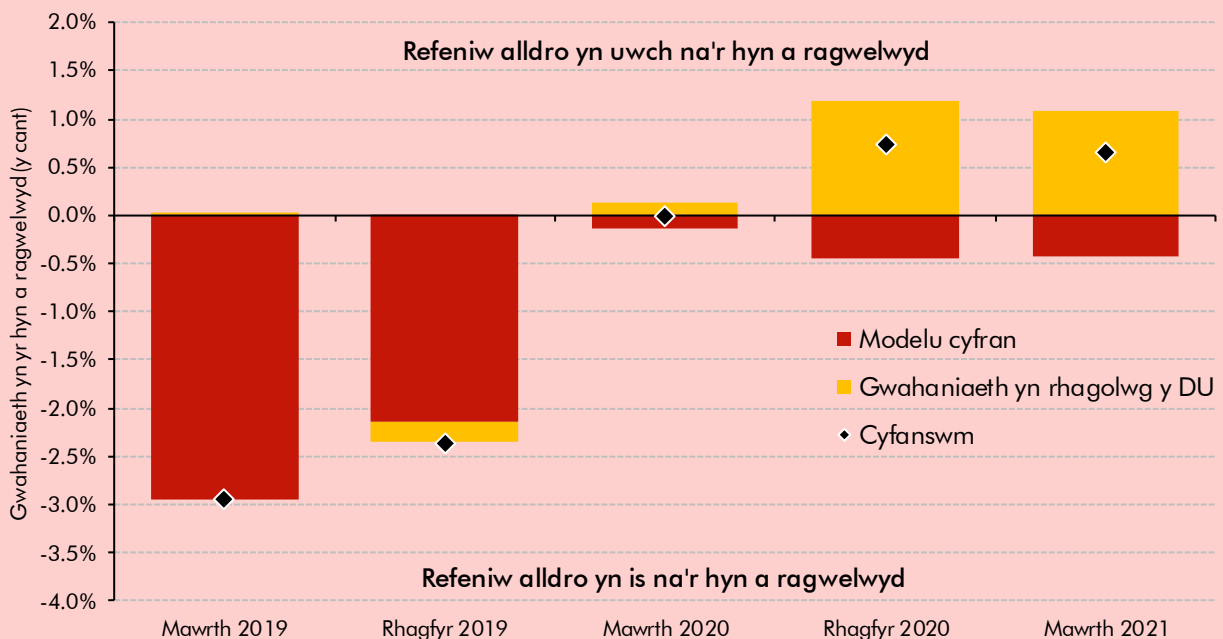
Tabl A: Rhagolygon olynol ar gyfer cyfraddau treth incwm Cymru a chyfran y rhwymedigaethau cyn-fesurau yn ddarostyngedig i gyfradd Cymru (2019-20)

	Alldro	Rhagolygon				
		Maw 2019	Rhag 2019	Maw 2020	Rhag 2020	Maw 2021
WRIT (£ miliwn)	2,041	2,101	2,089	2,041	2,026	2,027
Gwahaniaeth o'r alldro (£ miliwn)		60	48	0	-15	-14
Cyfran Cymru (y cant)	1.15	1.19	1.18	1.16	1.16	1.16
Gwahaniaeth o'r alldro (y cant)		0.04	0.02	0.00	0.00	0.00

Mae Siart A yn dadansoddi'r gwahaniaethau cyffredinol rhwng yr un pum rhagolwg a'r canlyniad ar gyfer 2019-20, i'r rhai sy'n ymwneud â rhagolwg NSND y DU a'r rhai sy'n deillio o'n hamcangyfrif o gyfran y cyfanswm sy'n ddarostyngedig i gyfraddau Cymru. Ym mis Mawrth 2019 a mis Rhagfyr 2019 fe wnaethom oramcangyfrif derbyniadau o 2.9 y cant a 2.3 y cant yn y drefn honno. Esboniwyd y gwallau hyn i raddau helaeth gan oramcangyfrifon ar gyfer cyfran Cymru o'r cyfanswm, gyda rhagolwg rhwymedigaethau ledled y DU yn hynod gywir.

O fis Mawrth 2020 ymlaen, fe wnaeth ein hamcangyfrifon o gyfran Cymru elwa o ddata penodol Cymru ar enillion a threth a dalwyd yng Nghymru o system RTI Cyllid a Thollau EM. O ganlyniad, roedd y gwahaniaethau cyffredinol yn y rhagolwg a'r cyfraniad o wallau yn ein hamcangyfrifon o gyfran Cymru yn llawer llai nag yn y rhagolygon cynharach. Yn wir, roedd ein rhagolwg ym mis Mawrth 2020 yn gywir hyd at o fewn £0.1 miliwn. Ond roedd y ddau ragolwg dilynol ym mis Rhagfyr 2020 a Mawrth 2021 yn tanamcangyfrif derbyniadau oddeutu 0.7 y cant ym mhob achos. Er bod ein hamcangyfrifon o gyfran Cymru wedi aros yn fwy cywir na'r ddau ragolwg cyntaf, fe wnaethom danamcangyfrif derbyniadau NSND y DU ychydig dros 1 y cant ym mhob rhagolwg.

Siart A: Gwahaniaethau olynol yn y rhagolwg ar gyfer cyfraddau treth incwm Cymru (2019-20)



Ffynhonnell: CThEM, OBR

Gan fod cyfraddau Cymru yn cael eu cyfrif ar sail rhwymedigaethau ag oedi sylweddol, mae ein rhagolygon yn gyffredinol yn gwella dros amser wrth ymgorffori data ar gyfer y flwyddyn dan sylw. Yn bwysicaf oll, rydym yn dysgu mwy am dreth incwm PAYE a delir ar enillion cyflogeion o'r system RTI, sy'n llywio ein rhagolwg ledled y DU a'n hamcangyfrifon o gyfran Cymru. Rydym wedi gwneud defnydd cynyddol o'r data yn ystod y flwyddyn i wella ein hamcangyfrifon o gyfran Cymru dros amser. Ond mae ansicrwydd ynghylch cyfran y dreth incwm o Gymru a delir trwy hunanasesu yn parhau tan y pwynt pan ddadansoddir y taliadau hynny gan Gyllid a Thollau EM i amcangyfrif yr alldro.

3 Treth Trafodiadau Tir

Cyflwyniad

3.1 Mae'r bennod hon yn:

- disgrifio **cyflwyno'r dreth trafodiadau tir (LTT)** yng Nghymru ac yn ei chymharu â'r drefn treth dir y dreth stamp (SDLT) sydd ar waith yn Lloegr a Gogledd Iwerddon;
- amlinellu ein **methodoleg ar gyfer rhagweld LTT** ac yn archwilio tueddiadau ym **mhrisiau a thrafodiadau eiddo** yng Nghymru sy'n sbarduno twf yn y sylfaen dreth LTT;
- cyflwyno ein **rhagolygon diweddaraf** ac yn egluro sut y maent wedi newid ers y rhagolygon a gyhoeddwyd yn ein rhagolwg economaidd a chyllidol Mawrth 2020; ac yn
- trafod rhai o'r **risgiau a'r ansicrwydd** allweddol sy'n gysylltiedig â'r rhagolygon hyn.

Beth yw 'treth trafodiadau tir'?

3.2 Fe wnaeth treth trafodiadau tir (LTT) ddisodli treth dir y dreth stamp (SDLT) yng Nghymru o Ebrill 2018.¹ Mae'n dreth trafodiadau *ad valorem* a godir ar drosglwyddo eiddo. Mae'n cael ei dalu gan y prynwr, ond mae ei digwyddedd ar bris y tŷ felly mae'r baich yn disgyn ar y gwerthwr mewn gwirionedd.²

3.3 Mae gan LTT lawer o'r un nodweddion ag SDLT gan gynnwys triniaeth wahanol ar gyfer eiddo preswyl a masnachol, trothwy di-dreth, yn ogystal â gordal ar bryniannau eiddo preswyl ychwanegol. Ond mae hefyd rai gwahaniaethau nodedig. Er enghraifft, mae gan LTT gyfraddau a throthwyon gwahanol; nid yw'n cynnwys rhyddhad i brynwyr tro cyntaf; ac mae'n cael ei chasglu gan Awdurdod Cyllid Cymru (ACC) yn hytrach na chan Gyllid a Thollau EM.

¹ Mae'r ddwy dreth wedi'u seilio'n fras ar y treth hanesyddol 'treth stamp', un o'r mathau trethiant hynaf a gyflwynwyd yn wreiddiol ar ystod o gynhyrchion ym 1694. Roedd y dreth wreiddiol yn ei gwneud yn ofynnol i ddilysu dogfennau cyfreithiol sy'n gysylltiedig â thrafodiad trwy gyfrwng 'stamp' ffisegol. Disodlwyd treth stamp gan SDLT ym mis Rhagfyr 2003.

² Best, M. a Kleven, H., *Ymatebion y farchnad dai i drethi trafodiadau: Tystiolaeth o riciau ac ysgogi yn y D.U.*, Mehefin 2017.

Methodoleg rhagweld

3.4 Mae'r fethodoleg ar gyfer cynhyrchu ein rhagolygon LTT yn cynnwys tri cham.³ Y rhain yw:

- Yn gyntaf, rydym yn cynhyrchu amcangyfrif **yn ystod y flwyddyn** sy'n defnyddio data ar gyfer alldro derbyniadau misol o'r ACC fel man cychwyn. Yn nodweddiadol, rydym yn grosio'r derbyniadau hyd yn hyn trwy dybio bod gweddill y flwyddyn yn dilyn llwybr tebyg i flynyddoedd blaenorol, wedi'i ategu yn ôl yr angen gan wybodaeth am berfformiad y farchnad eiddo a'r economi.
- Nesaf, rydym yn cynhyrchu ein **rhagolwg cyn-fesurau**, gan ddefnyddio pedwar model 'biniau prisiau' ar wahân - un yr un ar gyfer prif gyfraddau preswyl, y gordal eiddo ychwanegol, gwerthiannau masnachol a phrydlesi masnachol.⁴ Mae'r modelau'n agregu trafodiadau o fewn 'biniau' cymharol fach, gan gyfrifo'r dreth sy'n ddyledus ar y pris cyfartalog ym mhob bin, ac yna taflunio hynny ymlaen yn unol â'n rhagolygon ar gyfer prisiau a thrafodiadau.⁵
- Yn olaf, rydym yn ychwanegu amcangyfrifon o effeithiau unrhyw **fesurau polisi newydd** i gynhyrchu ein rhagolygon ôl-fesurau.

Penderfynyddion marchnad eiddo'r rhagolwg

3.5 Ysgogwr pwysicaf ein rhagolwg ar gyfer derbyniadau LTT dros y tymor canolig yw ein rhagolwg ar gyfer twf yng ngwerth trafodiadau eiddo, sydd yn ei dro yn adlewyrchu rhagdybiaethau ynghylch y rhagolygon ar gyfer prisiau eiddo a nifer y trafodiadau. Fe adferodd gweithgarwh ym marchnadoedd eiddo Cymru a'r DU gyfan yn sydyn trwy 2020-21, ar ôl cael gwared ar gyfyngiadau'r farchnad eiddo a oedd ar waith ar ddechrau'r flwyddyn, ond mae'r ddwy farchnad wedi dangos anwadalrwydd sylweddol eleni. Mae hyn yn adlewyrchu effaith y pandemig a'r cyfyngiadau cysylltiedig ar anghenion tai a busnes, y broses o gronni 'cynilion gorfodol' sy'n llifo i bryniannau tai, a gwyliau treth trafodiadau â therfyn amser.⁶

Prisiau eiddo

3.6 Mae Siart 3.1 yn dangos bod chwyddiant prisiau tai wedi cyflymu trwy 2020-21 yn y DU a Chymru, gan gyrraedd uchafbwynt ar 8.9 y cant ac 11.4 y cant, yn y drefn honno. Mae hyn yn adlewyrchu rhyddhau galw cronedig wrth i gyfyngiadau'r farchnad eiddo gael eu lleddfu, ynghyd ag effaith y gwyliau treth dros dro. Mae'r momentwm hwn wedi parhau i 2021-22 ac er i chwyddiant prisiau tai yn y ddwy wlad ostwng ym mis Gorffennaf, ar ôl i'r gwyliau treth LTT ddod i ben a gostwng trothwy di-dreth SDLT ar 30 Mehefin, ers hynny mae wedi

³ I gael rhagor o fanylion am ein methodoleg ar gyfer rhagweld gweler Pennod 3 o'n rhagolwg trethi Cymru ym mis Rhagfyr 2019 a'r dudalen 'Rhogolwg trethi Cymru' ar ein gwefan.

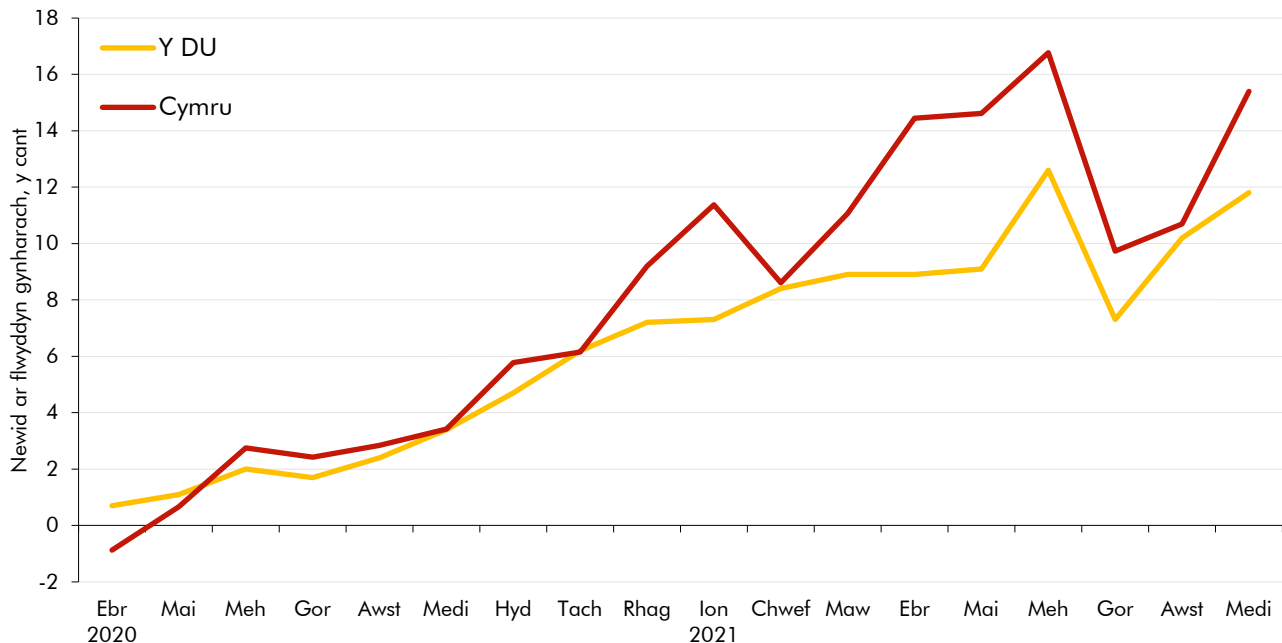
⁴ Gweithredir y modelau hyn ar ein rhan gan ddadansoddwyr yn Llywodraeth Cymru, ond y rhagdybiaethau a'r dyfarniadau sylfaenol a ragwelir yw rhai Pwyllgor Cyfrifoldeb Cyllidebol yr OBR.

⁵ Mae'r fethodoleg ar gyfer rhagweld y rhain wedi'i nodi ar dudalennau 'manwl' ein gwefan.

⁶ Cododd Llywodraeth Cymru'r trothwy di-dreth ar gyfer trafodion LTT preswyl o £180,000 i £250,000 rhwng 27 Gorffennaf 2020 a 30 Mehefin 2021. Cododd Llywodraeth y DU y trothwy SDLT di-dreth o £125,000 i £500,000 rhwng 8 Gorffennaf 2020 a 30 Mehefin 2021. Yna cafodd ei ostwng i £250,000 rhwng 1 Gorffennaf 2021 a 30 Medi 2021, ac ar ôl hynny dychwelodd i £125,000.

adlamu'n ôl unwaith eto. Ar y cyfan, cododd prisiau tai yng Nghymru ychydig yn gyflymach na phrisiau ledled y DU gyfan yn 2020-21 ac maent wedi codi 3.6 pwynt canran yn gyflymach hyd yma yn 2021-22.

Siart 3.1: Chwyddiant prisiau tai: Cymru yn erbyn y DU gyfan



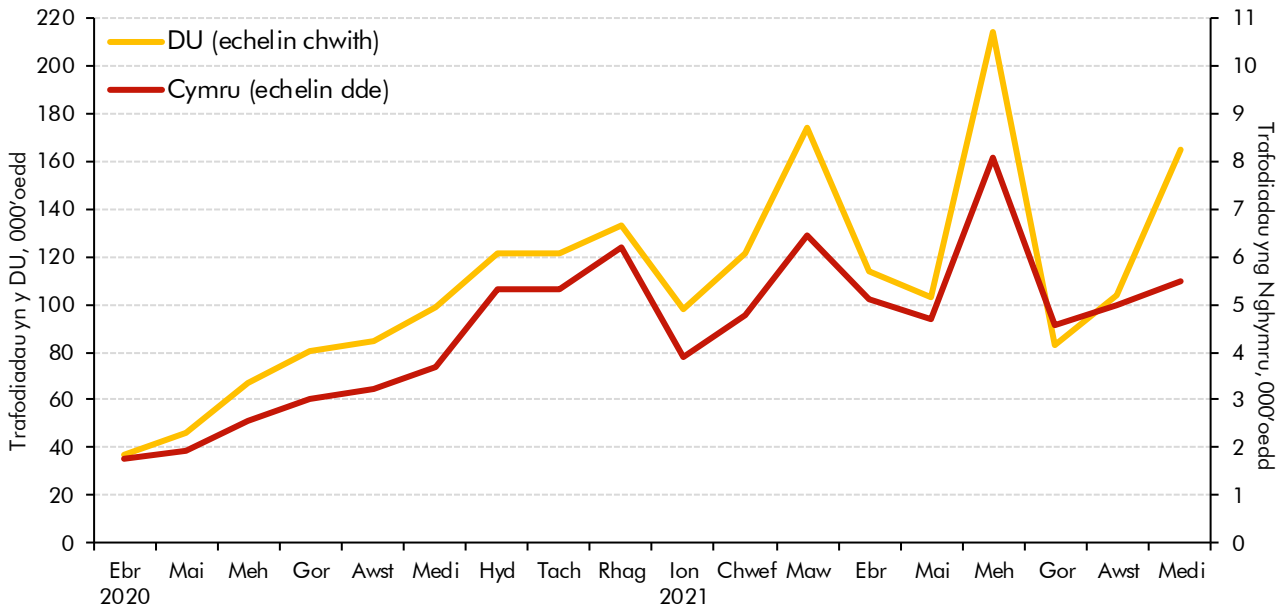
Ffynhonnell: SYG

- 3.7 Cododd prisiau eiddo masnachol yng Nghymru a'r DU hyd yn oed yn fwy sydyn yn hanner cyntaf 2021-22, 53 y cant a 21 y cant yn y drefn honno ar y flwyddyn gynharach.

Trafodiadau eiddo

- 3.8 Roedd trafodiadau preswyl yn isel ledled y DU yn ystod ail chwarter 2020, o ganlyniad i'r cyfyngiadau symud cenedlaethol a gyflwynwyd tua diwedd mis Mawrth a'r cyfyngiadau cysylltiedig ar farchnadoedd eiddo, ond fe wnaethant adfer trwy weddill y flwyddyn wrth i'r cyfyngiadau gael eu lleddfu a'u galw cronodig gael ei ryddhau.
- 3.9 Mae trafodiadau misol yn 2021 wedi bod yn gyfnewidiol yng Nghymru a'r DU gyfan, gyda brigau ym mis Mawrth a mis Mehefin ac yna gostyngiadau sydyn mewn gweithgarwch. Mae'r rhain yn adlewyrchu rhagbrynu (dwyn ymlaen trafodiadau er mwyn talu llai o dreth) sy'n gysylltiedig â'r gwyliau treth dros dro sydd ar waith yn y ddwy gyfundrefn drethu. Roedd y gwyliau dros dro i fod i ddod i ben ym mis Mawrth i ddechrau ond fe'u hymestynnwyd wedi hynny i fis Mehefin, ac ar ôl hynny gostyngwyd haelioni gwyliau SDLT. Mae'r cynnydd ychwanegol yn nhrefodiadau y DU ym mis Medi yn adlewyrchu rhagbrynu cyn diwedd gwyliau SDLT, gyda thrafodiadau yn cwmpo'n ôl yn sydyn eto ym mis Hydref.
- 3.10 Yn gyffredinol, gostyngodd trafodiadau 13 y cant yng Nghymru yn 2020-21, ond fe wnaethant godi 1 y cant yn y DU gyfan. Mae'r trafodiadau hyd yma yn 2021-22 wedi cynyddu 62 a 77 y cant yng Nghymru a'r DU yn y drefn honno, gyda llawer o'r twf hwn i'w briodoli i wendid trafodiadau yn ystod misoedd cynnar 2020-21.

Siart 3.2: Trafodiadau eiddo preswyl



Ffynhonnell: CThEM

3.11 Newidiodd dosbarthiad prisiau trafodiadau preswyl yn sylweddol rhwng 2019-20 a 2020-21, yng Nghymru ac ar draws y DU gyfan (Siart 3.3) - gyda'r newidiadau yng Nghymru hyd yn oed yn fwy nag ar lefel y DU. Ledled y DU, cynyddodd trafodiadau yn gynt o lawer ar gyfer eiddo am bris uwch nag ar gyfer rhai am bris is, ond roedd yr effaith hon yn arbennig o amlwg yng Nghymru lle bu cynnydd o bron i 50 y cant yn nifer y trafodiadau dros £750,000.⁷ O ystyried strwythurau raddoedig y cyfundrefnau trethu LTT ac SDLT, cynyddodd hyn y gyfradd dreth effeithiol o'i chymharu â'r hyn a fyddai wedi'i gweld pe byddai dosbarthiad prisiau trafodiadau heb newid o 2019-20.

Siart 3.3: Twf mewn trafodiadau eiddo preswyl yn ôl pris yn 2020-21

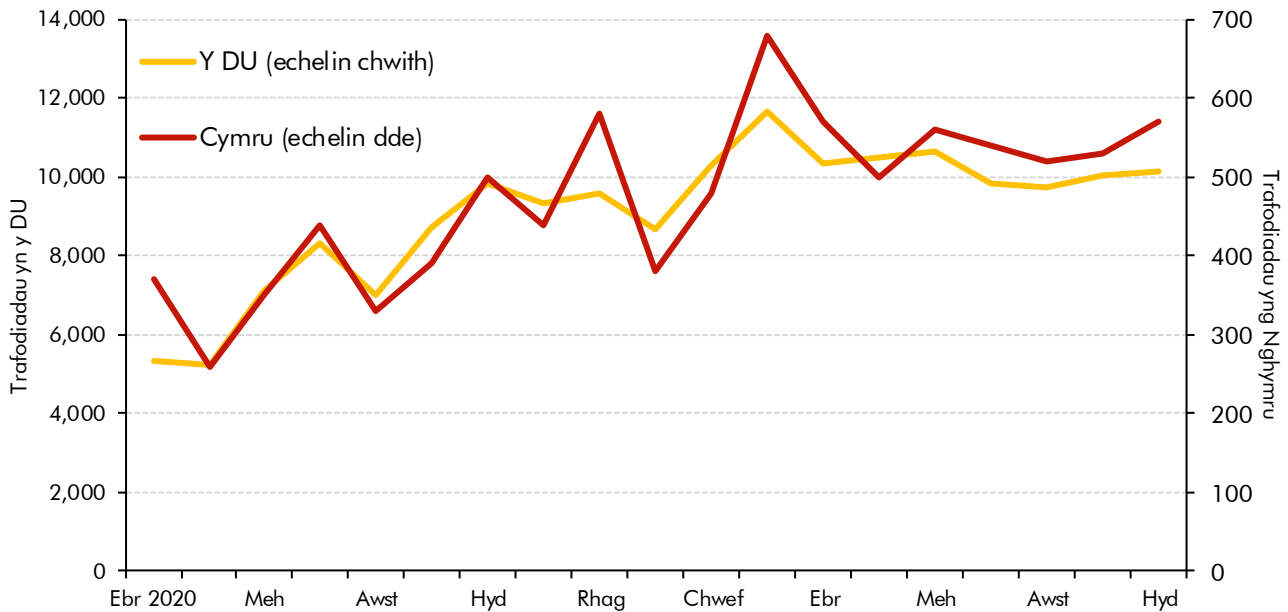


Ffynhonnell: CThEM, ACC

⁷ Oherwydd natur gyfun y data prisiau eiddo, nid yw'n bosibl penderfynu faint o'r newid sydd o ganlyniad i chwyddiant prisiau tai yn gwthio mwy o'r stoc dai i fandiau uwch neu drosiant mwy o eiddo gwerth uwch yn newid y cyfansoddiad.

3.12 Mae trafodiadau eiddo masnachol hefyd wedi bod yn gyfnewidiol o fis i fis, er eu bod wedi tueddu i fyny ers dechrau 2020-21 pan effeithiwyd arnynt gan y cyfyngiadau symud (Suart 3.4). Mae lefel y trafodiadau wedi sefydlogi yn ystod y misoedd diwethaf, efallai oherwydd mwy o hyder ynghylch gweithgareddau busnes yn y dyfodol wrth i ansicrwydd cysylltiedig â'r pandemig ostwng. Mae'r trafodiadau hyd yma yn 2021-22 wedi cynyddu 44 a 38 y cant yn Nghymru a'r DU yn y drefn honno.

Suart 3.4: Trafodiadau eiddo masnachol



Ffynhonnell: CThEM

Rhagolygon ar gyfer penderfnyddion y farchnad eiddo

- 3.13** Mae ein rhagolygon ar gyfer trethi trafodiadau eiddo yn cael eu tanategu gan ein rhagolygon ar gyfer y farchnad eiddo ledled y DU. Rydym yn tybio bod prisiau a thrafodiadau Cymru yn symud yn unol â phrisiau a thrafodiadau'r DU gyfan, oni bai bod rhesymau amlwg dros wyro oddi wrth hynny. Yn y rhagolwg hwn, mae'r dystiolaeth yn cefnogi tybio gwahanol lwybrau ar gyfer penderfnyddion allweddol yn 2021-22.
- 3.14** Mae ysgogwyr gwahaniaethau yn nhwf trafodiadau (Suart 3.2) a chyfansoddiad trafodiadau sy'n fwy cyfoethog o ran treth (Suart 3.3) yn debygol o fod dros dro, felly rydym wedi tybio eu bod yn ymlacio dros 2021-22. Mae hynny'n golygu bod trafodiadau yn adlamu'n ôl yn gryfach yng Nghymru nag yn y DU, ac mae'r gyfradd dreth effeithiol yn disgyn yn ôl yn fwy sydyn i ddychwelyd i bwynt yn agosach at ddsbarthiad trafodiadau 2019-20. Felly mae ein rhagolygon ar gyfer prisiau a thrafodiadau preswyl yn 2021-22 yng Nghymru yn wahanol i'n rhagolygon ledled y DU. Ar ben hyn rydym wedi ychwanegu codiad 3.2 pwynt canran i'n rhagolwg ar gyfer prisiau tai yn 2021-22 i adlewyrchu'r momentwm mwy yn chwyddiant misol prisiau tai Cymru a ddangosir yn Siart 3.1. Er bod chwyddiant prisiau tai yng Nghymru rhwng 2022-23 yn unol â'r DU, bydd y chwyddiant cymharol uwch yn 2021-22 yn bwydo drwodd i lefelau prisiau tai uwch o'i gymharu â'r DU ym mhob blwyddyn i ddod.

Treth Trafodiadau Tir

O 2022-23 ymlaen rydym yn defnyddio'r un penderfynyddion ag yn ein rhagolygon marchnad eiddo ledled y DU (Tabl 3.1).

- 3.15** Yn gymharol â'n rhagolwg ym mis Mawrth, rydym wedi adolygu ein rhagolygon i fyny ar gyfer prisiau preswyl a thrafodiadau yng Nghymru ar gyfer 2021-22. O ran prisiau, mae hyn yn adlewyrchu'r perfformiad annisgwyl o gryf yn y flwyddyn hyd yn hyn. Ar gyfer trafodiadau, mae'n adlewyrchu adlam o'r cwmpïadau mwy sydyn na'r disgwyl mewn trafodiadau yn 2020-21. O 2022-23 ymlaen rydym yn disgwyl i chwyddiant prisiau tai arafu, gan ddod â'r gymhareb pris tŷ i incwm yn ôl i lefelau cyn-bandemig yn y DU gyfan. Mae trafodiadau hefyd yn disgyn yn ôl yn 2022-23, cyn codi'n gymedrol wedi hynny. Yn gymharol â mis Mawrth, mae prisiau a thrafodiadau yn uwch yn 2025-26.
- 3.16** Yn yr un modd â'r marchnadoedd preswyl, rydym yn cymryd yn ganiataol y bydd trafodiadau masnachol yng Nghymru yn dychwelyd i'r dosbarthiad prisiau a welwyd yn 2019-20 wrth i newidiadau a achosir gan y pandemig yn 2020-21 ymlacio. Mae hyn yn cynnwys adlam gref mewn trafodiadau yn 2021-22 (Tabl 3.1). Yn gymharol â'n rhagolwg ym mis Mawrth, adolygwyd prisiau masnachol i fyny 6 y cant erbyn 2025-26, ond adolygwyd trafodiadau i lawr 15 y cant.

Tabl 3.1: Rhagolygon ar gyfer prisiau a thrafodiadau eiddo Cymru

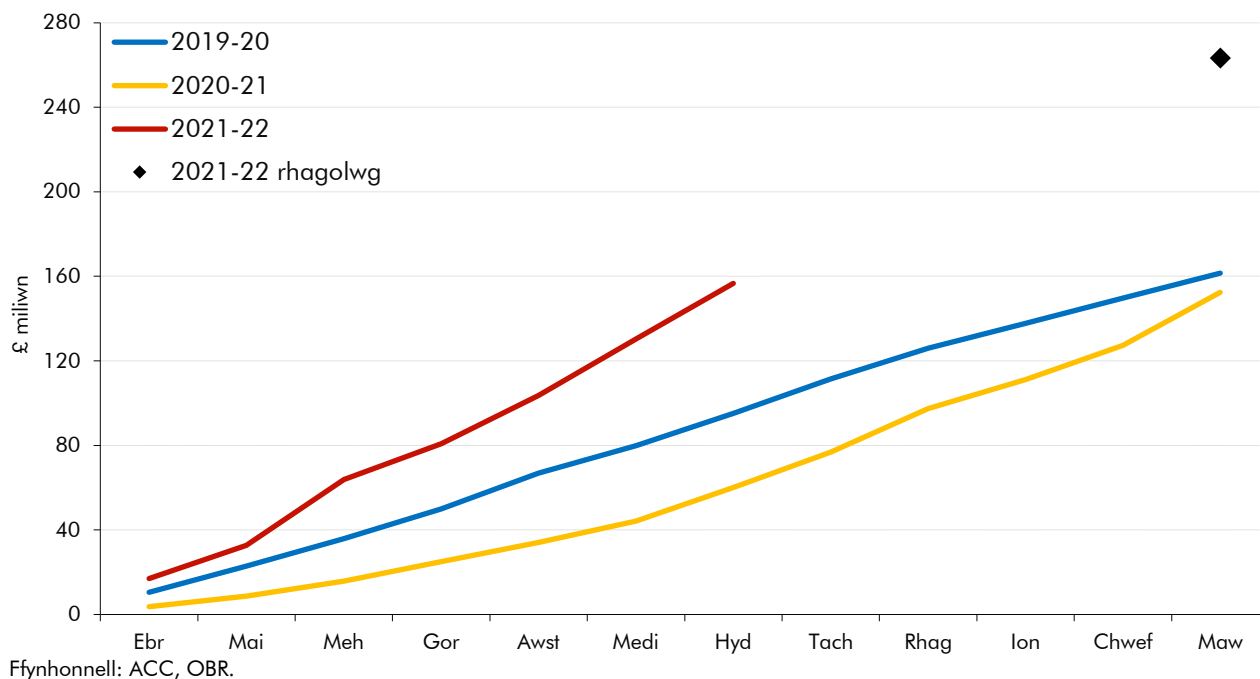
	Newid canrannol ar y flwyddyn flaenorol						
	Alldro	Rhogolwg					
		2020-21	2021-22	2022-23	2023-24	2024-25	2025-26
Prisiau eiddo preswyl	6.7	11.0	2.2	1.0	2.2	3.1	3.6
Trafodiadau eiddo preswyl	-12.8	29.9	-1.4	3.2	1.7	1.0	1.2
Prisiau eiddo masnachol	3.0	2.3	2.2	2.2	1.9	2.0	2.1
Trafodiadau eiddo masnachol	-8.7	10.4	-1.0	1.7	1.4	1.6	1.7
Newid ers rhagolwg Mawrth							
Prisiau eiddo preswyl		5.0	3.5	-0.5	-2.1	-1.1	
Trafodiadau eiddo preswyl		17.5	-5.5	2.1	0.9	0.2	
Prisiau eiddo masnachol		3.2	2.0	0.4	-0.2	-0.2	
Trafodiadau eiddo masnachol		-0.5	-5.9	-2.2	-2.4	-1.8	

Tueddiadau mewn derbyniadau LTT

Derbyniadau eiddo preswyl

- 3.17** Mae Siart 3.5 yn dangos bod derbyniadau LTT preswyl (net o ad-daliadau) hyd yma eleni yn sylweddol uwch nag yn ystod yr un cyfnod yn ystod y ddwy flynedd ddiwethaf. Yn y saith mis hyd at fis Hydref, cyfanswm y derbyniadau LTT preswyl oedd £158 miliwn, ymhell dros ddwbl eu lefel ar yr un pwynt yn 2020-21. Mae derbyniadau o'r prif gyfraddau a'r rhai ychwanegol wedi cynyddu £66 miliwn a £30 miliwn yn y drefn honno. Disgwyliwn gryfder parhaus mewn derbyniadau yng ngweddill y flwyddyn, ac i dderbyniadau blwyddyn lawn fod £109 miliwn yn uwch nag yn 2020-21.

Siart 3.5: Derbyniadau LTT preswyl cronol

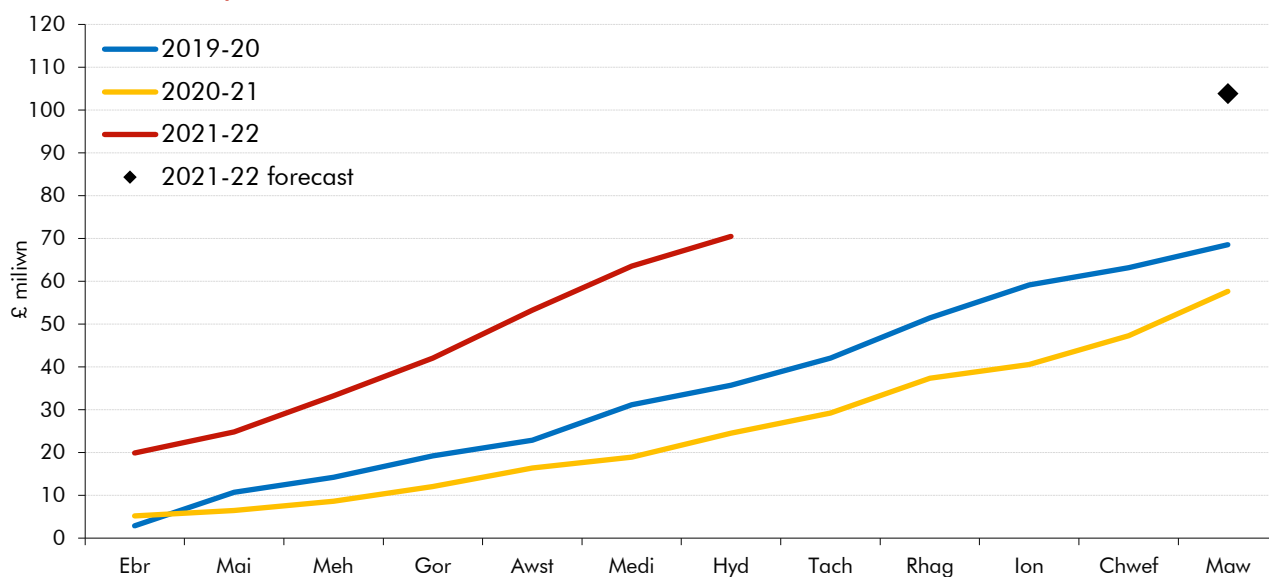


Derbyniadau eiddo masnachol

3.18 Mae Siart 3.6 yn dangos darlun tebyg ar gyfer derbyniadau LTT masnachol. Mae derbyniadau'r flwyddyn hyd yn hyn yn £71 miliwn, bron i dair gwaith yn uwch nag ar yr un pwynt y llynedd. Rydym wedi tybio bod peth o'r cryfder yn hanner cyntaf y flwyddyn yn ymwneud â derbyniadau untro, felly rydym yn disgwyl derbyniadau ychydig yn wannach yn ail hanner y flwyddyn. Er hynny, rydym yn disgwyl y bydd derbyniadau blwyddyn lawn £45 miliwn yn uwch nag yn 2020-21 a £35 miliwn yn uwch nag yn 2019-20.⁸

⁸ Nid yw'r gwerth hwn yn cynnwys prynu Llinellau Craidd y Cymoedd yn 2019-20 sydd wedi'i eithrio o ffigurau misol ACC sy'n cael ei ystyried yn drafodiad anarferol o fawr. Wrth ei gynnwys, mae'r gwahaniaeth gyda derbyniadau blwyddyn lawn 2019-20 yn gostwng i £7 miliwn.

Siart 3.6: Derbyniadau LTT masnachol cronol



Ffynhonnell: ACC, OBR.

Noder: Nid yw'r derbyniadau misol a ddangosir uchod ar gyfer 2019-20 yn cynnwys trosglwyddo rhwydwaith rheilffyrdd Llinellau Craidd y Cymoedd (CVL) i berchenogaeth gyhoeddus. Mae ACC yn cofnodi hyn fel trafodiad anarferol o fawr, sy'n ychwanegu £28 miliwn i gyfanswm y derbyniadau LTT yn 2019-20.

Y rhagolygon LTT diweddaraf

3.19 Mae Tabl 3.2 yn nodi ein rhagolwg diweddaraf ar gyfer refeniw LTT cyffredinol a'i gydrannau. Yn gymharol â mis Mawrth, mae derbyniadau cyffredinol i fyny o draean ar gyfartaledd (£97 miliwn) o 2021-22 ymlaen. Mae hyn yn adlewyrchu'r adolygiadau i fyny i'n rhagolygon ar gyfer prif gyfraddau preswyl ac LTT masnachol, gan gyfartaledd o £51 miliwn a £43 miliwn yn y drefn honno.

Tabl 3.2: Rhagolwg LTT

	£ miliwn						
	Alldro 2020-21	Rhagolwg					
		2021-22	2022-23	2023-24	2024-25	2025-26	2026-27
Cyfanswm LTT							
Rhagolwg Mawrth	190	260	272	285	310	338	
Rhagolwg Rhagfyr	212	367	366	383	404	432	465
Newid	22	107	93	98	94	94	
Rhagolwg Rhagfyr							
Rhagolwg Mawrth	83	131	133	141	158	177	
Rhagolwg Rhagfyr	89	176	185	196	209	229	252
Newid	6	46	51	55	52	52	
Eiddo ychwanegol							
Rhagolwg Mawrth	59	77	84	86	90	95	
Rhagolwg Rhagfyr	66	87	86	87	91	95	100
Newid	6	10	2	2	1	0	
Masnachol							
Rhagolwg Mawrth	49	52	55	58	62	66	
Rhagolwg Rhagfyr	58	104	95	100	104	108	113
Newid	10	52	40	41	41	42	

Rhagolwg LTT preswyl

- 3.20** Mae Tablau 3.3 yn nodi'r newidiadau yn ein rhagolwg prif gyfraddau ers mis Mawrth. Mae'r adolygiad tuag i fyny ym mhob blwyddyn yn cael ei ysgogi gan y rhagolygon mwy optimistaidd ar gyfer prisiau tai, sy'n rhoi hwb i dderbyniadau o £44 miliwn y flwyddyn ar gyfartaledd. Mae'r adlam gryfach mewn trafodiadau eleni yn ychwanegu at dderbyniadau yn 2021-22, ond mae'r effaith hon yn cael ei gwrthdroi yn 2022-23 wrth i drafodiadau ddisgyn yn ôl o lefelau uwch eleni, heb fawr o effaith yn y blynyddoedd dilynol. Rydym wedi diwygio ein rhagolwg yn ystod y flwyddyn tuag i fyny yn seiliedig ar yr enillion derbyniadau cryfach na'r disgwyl ar gyfer y flwyddyn hyd yn hyn.
- 3.21** Mae Tabl 3.4 yn cyflwyno'r newidiadau yn ein rhagolwg cyfraddau ychwanegol ers mis Mawrth. Rydym wedi adolygu i fyny derbyniadau yn 2021-22 o £10 miliwn, gan adlewyrchu'r rhagolygon tymor byr gwell ar gyfer trafodiadau a phrisiau, ond o 2022-23 ymlaen mae'r diwygiadau'n fach. Mae hyn yn adlewyrchu effeithiau gostyngol chwyddiant cyflymach mewn prisiau tai yn cael eu gwrthbwysu'n raddol gan effaith negyddol newidiadau modelu. Mae'r rhain yn deillio o'n disgwyliad, yn seiliedig ar y data derbyniadau diweddaraf, y bydd lefel uwch o daliadau ad-daliad ar bryniannau eiddo cyfradd ychwanegol nag y gwnaethom ei thybio ym mis Mawrth.
- 3.22** Mae estyniad y gwyliau LTT hefyd yn effeithio ar ein rhagolygon ar gyfer y prif gyfraddau a'r cyfraddau ychwanegol, o ddyddiad gorffen o 31 Mawrth 2021 i 30 Mehefin 2021. Rydym yn amcangyfrif y bydd oddeutu 7,300 o drafodiadau wedi elwa o'r estyniad hwn, gydag arbediad LTT cyfartalog o £1,700 i roi cost gyffredinol o £12 miliwn yn 2021-22. Ni ostyngwyd y cyfraddau ychwanegol a godwyd ar ail gartrefi ac eiddo prynu-i-osod, felly bydd yr holl dreth a delir am drafodiadau atebol ar y gyfran o'r eiddo a werthwyd rhwng £180,000 a £250,000 yn cael ei chofnodi fel referniw o'r cyfraddau ychwanegol yn ystod cyfnod yr estyniad, gan roi hwb i'r derbyniadau hyn o £2 filiwn yn 2021-22.

Tabl 3.3: Rhagolwg LTT ar gyfer prif gyfraddau preswyl

	£ miliwn						
	Alldro 2020-21	Rhagolwg					
		2021-22	2022-23	2023-24	2024-25	2025-26	2026-27
Rhagolwg Mawrth	83	131	133	141	158	177	
Rhagolwg Rhagfyr	89	176	185	196	209	229	252
Newid	6	46	51	55	52	52	
<i>ac o hyn:</i>							
Newidiadau modelu		6	6	6	6	7	
Newidiadau prisiau		33	50	50	45	44	
Newidiadau trafodiadau		4	-3	-1	1	1	
Data yn y flwyddyn		16	0	0	0	0	
Estyniad gwyliau LTT		-14	0	0	0	0	

Tabl 3.4: Rhagolwg LTT ar gyfer cyfraddau ychwanegol preswyl

	£ miliwn						
	Alldro	Rhagolwg					
	2020-21	2021-22	2022-23	2023-24	2024-25	2025-26	2026-27
Rhagolwg Mawrth	59	77	84	86	90	95	
Rhagolwg Rhagfyr	66	87	86	87	91	95	100
Newid	6	10	2	2	1	0	
<i>ac o hyn:</i>							
Newidiadau modelu		-5	-7	-8	-8	-9	
Newidiadau prisiau		8	11	10	9	8	
Newidiadau trafodiadau		4	-2	0	0	1	
Estyniad gwyliau LTT		2	0	0	0	0	

Y rhagolwg LTT masnachol diweddaraf

3.23 Mae Tabl 3.5 yn dangos newidiadau yn ein rhagolwg LTT masnachol o'i gymharu â mis Mawrth. Mae'r cryfder mewn derbyniadau hyd yma yn 2021-22 wedi bod yn ddigonol i'n harwain i ddyblu ein rhagolwg blwyddyn lawn ar gyfer 2021-22. Mae derbyniadau o 2022-23 ymlaen wedi cael eu hadolygu i fyny ar gyfartaledd o £41 miliwn y flwyddyn, diolch i ragolwg gwell ar gyfer prisiau a'n rhagdybiaeth bod oddeutu dwy ran o dair o'r cryfder annisgwyl yn alldro 2021-22 yn parhau. Gall derbyniadau LTT masnachol fod yn gyfnewidiol o flwyddyn i flwyddyn, felly mae'r dyfarniad hwn yn arbennig o ansicr.

Tabl 3.5: Rhagolwg LTT Masnachol

	£ miliwn						
	Alldro	Rhagolwg					
	2020-21	2021-22	2022-23	2023-24	2024-25	2025-26	2026-27
Rhagolwg Mawrth	49	52	55	58	62	66	
Rhagolwg Rhagfyr	58	104	95	100	104	108	113
Newid	10	52	40	41	41	42	
<i>ac o hyn:</i>							
Newidiadau modelu		-1	-1	-1	-1	-1	
Newidiadau prisiau		13	15	16	17	18	
Newidiadau trafodiadau		7	4	2	1	0	
Data yn y flwyddyn		31	21	22	23	24	

Risgiau ac ansicrwyddau

3.24 Yn yr adran hon rydym yn crynhoi rhai ansicrwyddau allweddol ynghylch ein rhagolwg LTT canolog. Efallai y bydd y rhagolygon ar gyfer marchnadoedd eiddo, megis yr economi ehangach, yn dal i fod yn destun ansicrwydd sy'n gysylltiedig â llwybr y pandemig coronafeirws dros y misoedd a'r blynnyddoedd nesaf. Mae'r risgiau allweddol i'r farchnad eiddo preswyl yn debygol o ddeillio o'r rhagolygon ar gyfer incwm cartrefi. Gallai'r farchnad eiddo masnachol hefyd fod yn sensitif i unrhyw newidiadau parhaus yng nghyfansoddiad gweithgarwch economaidd, megis mwy o gyffredinrwydd ar gyfer gweithio gartref neu newid cyflym o werthiannau manwerthu ar y stryd fawr i rai ar-lein.

3.25 Yn y rhagolwg hwn rydym wedi ychwanegu codiad **chwyddiant prisiau tai** i Gymru yn 2021-22. Yna cymerwn fod prisiau'n codi yn unol â'r DU gyfan rhwng 2022-23 ymlaen, felly un risg amlwg yw y bydd chwyddiant prisiau yng Nghymru yn parhau i wyro yn y blynyddoedd i ddod. Gallai hynny ddod ar ffurf codiadau prisiau uwch parhaus, pe byddai'r galw yn parhau i fod yn gryfach am dai yng Nghymru nag yn y DU gyfan. Neu gallai'r cyfnod o gyflawni'n uchel yn ddiweddar gael ei ddilyn gan gyfnod o dan-gyflawni pe byddai ysgogwyr codiadau prisiau diweddar yn profi'n fyrhoedlog. Nid oes tystiolaeth ddigonol eto i ddweud pa un sy'n fwy tebygol, a thrwy hynny dybio y bydd prisiau'n symud yn unol y tu hwnt i'r tymor agos. I ddangos graddfa'r risg hon, pe byddai prisiau tai yng Nghymru 1 y cant yn uwch na'r hyn a dybiwyd o 2022-23 ymlaen, byddai derbyniadau LTT £6 miliwn y flwyddyn yn uwch ar gyfartaledd (cynnydd o ychydig yn fwy nag 1 y cant oherwydd natur raddoledig yr atodlen dreth LTT).

3.26 Mae risgiau eraill sy'n ymwneud â'n rhagolygon LTT yn cynnwys:

- **Mapio penderfynyddion marchnad eiddo i'r gwir sylfaen dreth.** Mae'n heriol mapio o'r farchnad eiddo gyfan i ddim ond y trafodiadau hynny a fydd yn destun LTT. Lleiafrif bach iawn yn unig o'r holl drethdalwyr posib fydd yn talu LTT mewn unrhyw flwyddyn benodol, sy'n wahanol i'r mwyafrif o weithgareddau trethadwy eraill, lle mae trethdalwyr yn wynebu atebolrwydd flwyddyn ar ôl blwyddyn. Mae oddeutu 1.4 miliwn o anheddau yng Nghymru, ond dim ond oddeutu 55,000 o drafodiadau preswyl oedd yn 2019-20. Mae ein modelau rhagweld LTT yn dal i gael eu graddnodi i ddsbarthiad trafodiadau yn 2019-20 gan ein bod yn credu bod y newidiadau dosbarthiadol yn 2020-21 (a ddangosir yn Siart 3.3) yn debygol o adlewyrchu newidiadau dros dro a achosir gan y pandemig a'r gwyliau LTT, felly mae 2020-21 yn annhebygol o gynrychioli gweithgarwch y farchnad eiddo mewn blwyddyn nodweddiadol. Os yw'r newidiadau hyn yn barhaol ac yn arwain at wahaniaethau rhwng y sylfaen dreth efelychiedig a chyfansoddiad trafodiadau sy'n atebol i LTT yn y dyfodol, bydd hyn yn cynhyrchu gwallau yn y rhagolwg.
- **Crynnodiad sylfaen treth.** Mae gan LTT amserlen dreth raddoledig: bydd trafodiad preswyl o £200,000 yn talu £700 mewn treth, ond mae trafodiad am bum gwaith y pris hwn (£1,000,000) yn talu dros wyth deg pump gwaith yn fwy o dreth (£61,200). Yn 2019-20 daeth oddeutu traean o'r referniw preswyl o'r 4 y cant uchaf o drafodiadau.⁹ Bydd ein rhagolwg LTT hefyd yn sensitif i drafodiadau eiddo masnachol gwerth uchel yng Nghaerdydd. Yn 2020-21, roedd 5 y cant o gyfanswm (280) y trafodiadau masnachol yn cyfrif am ychydig dros ddwy ran o dair (69%) o'r derbyniadau LTT masnachol.
- **Newidiadau mynych mewn polisi.** Mae'r gyfundrefn treth trafodion eiddo wedi bod yn destun newidiadau polisi dro ar ôl tro. Mae'r newidiadau hyn, yn arbennig pan gânt eu cyhoeddi ymlaen llaw, yn ychwanegu ansicrwydd i'n rhagolygon o ran sut y bydd trethdalwyr yn ymateb i'r cymhellion treth newydd sy'n eu hwynebu. Mae hyn yn

⁹ Mae mesurau treth dros dro yn 2020-21, er eu bod yn ychwanegu at grynodiad y ffigur hwn, yn annhebygol o gynrychioli blynyddoedd i ddod. Bydd codiadau mewn prisiau ers 2019-20 hefyd wedi gwthio'r gyfran hon yn uwch.

berthnasol i godi trothwyon LTT a SDLT dros dro o Orffennaf 2020 i Fehfin 2021 a Medi 2021 yn y drefn honno.

- **Rhagbrynu.** Pan gyhoeddir codiadau mewn trethi eiddo ymlaen llaw mae'n caniatáu dwyn pryniannau ymlaen er mwyn cael eu trethu ar y gyfradd is bresennol. Gall fod yn anodd mesur cryfder yr ymateb hwn ac felly faint o draffodiadau a ddygir ymlaen o gyfnodau'r dyfodol.¹⁰ Roedd ein costau ar gyfer ymestyn y gwyliau LTT i 30 Mehefin yn rhagdybio lefel o ragbrynu sy'n gymesur â'r dystiolaeth o achosion y gorffennol, ag oddeutu 1,000 o draffodiadau yn cael eu dwyn ymlaen i elwa o'r gwyliau, ar gost o £2 filiwn. Bu bron i draffodiadau preswyl yng Nghymru ddyblu rhwng Mai a Mehefin, cyn haneru ym mis Gorffennaf (Siart 3.2), gan awgrymu graddau sylweddol o ragbrynu.
- **Newidiadau polisi LTT yn y dyfodol.** Nid yw ein rhagolygon ond yn cynnwys effeithiau polisiâu cyfredol a nodwyd, ac nid bwriadau neu uchelgeisiau polisi sy'n cael eu hystyried (gan adlewyrchu'r gofynion a osodwyd arnom gan Senedd y DU wrth sefydlu'r OBR). Mae Llywodraeth Cymru wedi nodi ei bwriad i ymestyn y cyfnod ar gyfer ad-daliadau am y cyfraddau ychwanegol mewn achosion fel cladin anniogel ac amgylchiadau eithriadol eraill.¹¹ Nid yw wedi gosod dyddiad cychwyn ar gyfer y mesur hwn, ond pe byddai'n cael ei weithredu byddem yn disgwyl iddo arwain at gynydd bach mewn ad-daliadau ac felly lleihau derbyniadau cyfraddau ychwanegol. Ochr yn ochr â'i Chyllideb ddrafft, mae Llywodraeth Cymru hefyd wedi cyhoeddi ymgynghoriad sy'n archwilio opsiynau ar gyfer amrywiad lleol mewn cyfraddau LTT ar ail gartrefi.¹² Bydd graddfa a chyfeiriad y risg y mae'r rhain yn ei pheri i'n rhagolwg LTT yn dibynnu ar nifer o ffactorau, yn fwyaf arbennig i ba raddau y defnyddir unrhyw bwerau newydd ar gyfer gosod cyfraddau gwahaniaethol a'r cyfraddau a ddewisir. Byddwn yn cynnwys costiau ar gyfer y mesurau hyn yn ein rhagolwg os a phryd y bydd Llywodraeth Cymru yn eu nodi fel polisi cadarn.

¹⁰ Am wybodaeth fanylach ar hyn gweler Mathews, P., Papur Gwaith OBR rhif. 10: Rhagbrynu cyn newidiadau treth eiddo, Hydref 2016.

¹¹ Datganiad Ysgrifenedig gan y Gweinidog Cyllid a Llywodraeth Leol, *Treth Trafodiadau Tir estyniad cyfnod ad-daliad cyfraddau preswyl uwch lle mae amgylchiadau eithriadol yn berthnasol*, 16 Tachwedd 2021.

¹² Llywodraeth Cymru, *Amrywiad lleol o Dreth Trafodiadau Tir ar gyfer ail gartrefi a gosodiadau gwyliau neu eiddo preswyl ychwanegol*, 20 Rhagfyr 2021.

4 Treth gwarediadau tirlenwi

Cyflwyniad

4.1 Mae'r bennod hon yn:

- disgrifio'r **dreth gwarediadau tirlenwi** a godir yng Nghymru;
- nodi ein **methodoleg** ar gyfer rhagweld derbyniadau; ac yn
- cyflwyno ein **rhagolwg diweddaraf** a rhai pethau ansicr allweddol yn ei gylch.

Beth yw'r 'dreth gwarediadau tirlenwi'?

- 4.2 Cyflwynwyd treth dirlenwi yn y DU ym 1996. Mae'n berthnasol i'r holl wastraff sy'n cael ei waredu trwy safle tirlenwi ar safle trwyddedig oni bai fod y gwastraff wedi'i esemptio'n benodol. Yng Nghymru, fe'i disodlwyd gan dreth gwarediadau tirlenwi (LDT) o Ebrill 2018. Mae Llywodraeth Cymru wedi dweud bod LDT wedi'i gynllunio i *"hyrwyddo ymddygiadau amgylcheddol cadarnhaol trwy atal gwastraff yn fwy i safleoedd tirlenwi ac i annog ailddefnyddio, ailgylchu ac adfer gwastraff"*.¹
- 4.3 Codir LDT am bob tunnell o wastraff a waredir ar safle tirlenwi. Mae'n daladwy gan weithredwyr safleoedd tirlenwi, y disgwylir iddynt drosglwyddo'r costau i'r rhai sy'n gwneud y gwarediadau. Mae nifer fach o warediadau wedi'u hesemptio rhag LDT tra bod rhai rhyddhadau a gostyngiadau ar gael hefyd. Cesglir y dreth gan Awdurdod Cyllid Cymru (ACC). Hyd yn hyn mae Llywodraeth Cymru wedi gosod cyfraddau sy'n cyfateb i'r rhai yng ngweddill y DU.
- 4.4 Mae ein rhagolwg yn cael ei ysgogi gan faint o wastraff sy'n cael ei anfon i safleoedd tirlenwi a'r gyfradd dreth effeithiol a delir. Mae'r olaf yn dibynnu i raddau helaeth ar benderfyniadau ynghylch polisi ar gyfraddau, ond hefyd ar gyfansoddiad gwastraff a anfonir i safleoedd tirlenwi gan fod tair cyfradd wahanol - 'cyfradd safonol', 'cyfradd is' a 'chyfradd gwarediadau anawdurdodedig'. Yn 2020-21 roedd refeniw o wastraff cyfradd safonol yn cyfrif am 95 y cant o gyfanswm y refeniw o LDT.

¹ Llywodraeth Cymru, *Bil Treth Gwarediadau Tirlenwi (Cymru) 2016: Asesiadau Effaith*.

Methodoleg y rhagolwg

4.5 Mae'r rhagolwg LDT yn defnyddio model o'r gwaelod i fyny a weithredir ar ein rhan gan ddadansoddwyr yn Llywodraeth Cymru. Y rhagdybiaethau a'r dyfarniadau sy'n cael eu cynnwys ynddo yw rhai'r Pwyllgor Cyfrifoldeb Cyllideb. Mae'r fethodoleg a ragwelir yn syml - y prif gamau yw:

- sefydlu amcangyfrif **yn ystod y flwyddyn** gan dynnu ar y data gweinyddol diweddaraf (a ffynonellau perthnasol eraill) i amcangyfrif lefel y derbyniadau yn y flwyddyn gyfredol sydd ar y gweill;
- cynhyrchu **rhagolwg cyn-fesurau** trwy ddefnyddio'r model rhagolwg LDT i luosi swm y gwastraff atebol a anfonir i safleoedd tirlenwi (y sylfaen dreth) â chyfradd berthnasol y doll; a
- cynhyrchu **rhagolwg ôl-fesurau** trwy ychwanegu effeithiau unrhyw fesurau polisi newydd.

Rydym yn trafod pob cam yn ei dro.

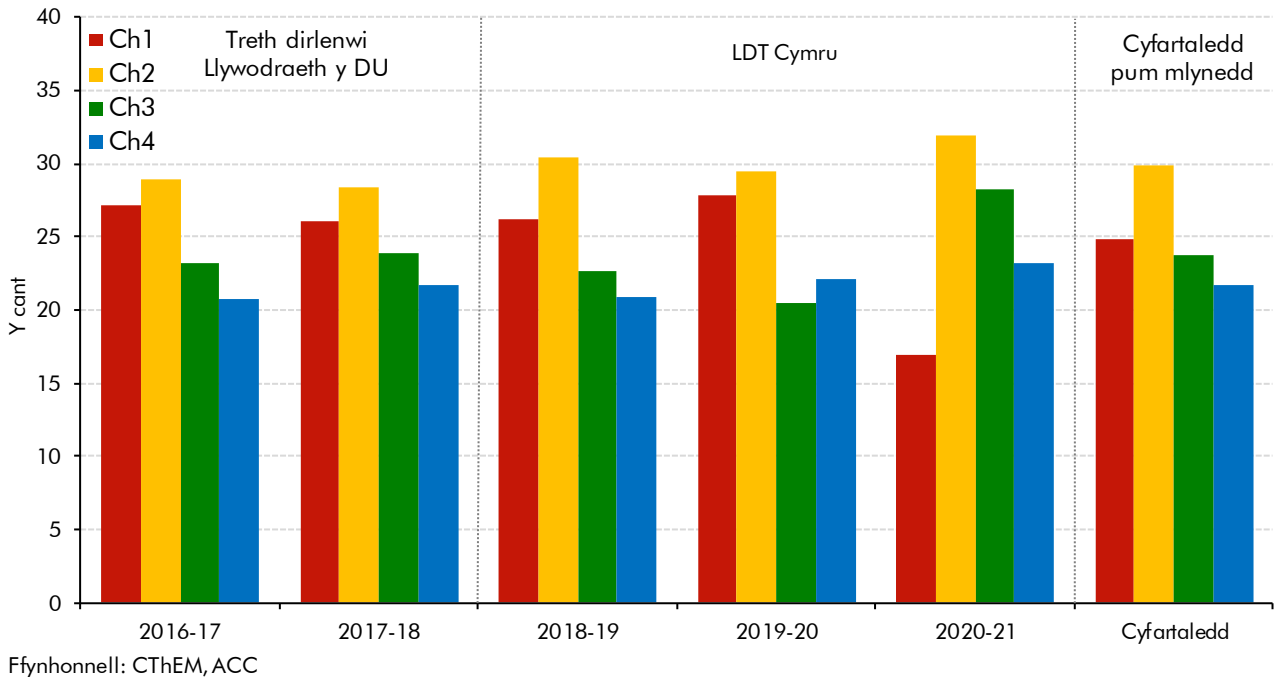
Sefydlu amcangyfrif yn ystod y flwyddyn

4.6 Mae gan y mwyafrif o weithredwyr safleoedd tirlenwi gyfnod cyfrifo blynyddol blwyddyn galendr. Mae ACC yn derbyn y mwyafrif o ffurflenni LDT ar ddiwedd Ebrill, Gorffennaf, Hydref ac Ionawr (rhaid anfon ffurflenni erbyn diwrnod gwaith olaf y mis yn dilyn diwedd y cyfnod cyfrifyddu). Mae'r ACC yn cyhoeddi data alldro derbyniadau LDT bob chwarter.²

4.7 Mae ein rhagolwg yn ystod y flwyddyn yn seiliedig ar ddata alldro o hanner cyntaf 2021-22. Mae Siart 4.1 yn dangos canran y derbyniadau treth blynyddol ym mhob chwarter o'r flwyddyn ariannol, ar gyfer treth dirlenwi Llywodraeth y DU yn 2016-17 a 2017-18 ac yna ar gyfer LDT wedi hynny. Mae'n awgrymu bod rhywfaint o natur dymhorol yn y gwastraff sy'n cael ei waredu mewn safleoedd tirlenwi. Mae pob chwarter, ar wahân i'r chwarter cyntaf yr effeithiwyd arno gan y cyfyngiadau symud yn 2020-21, yn cyfrannu o leiaf un rhan o bump o'r derbyniadau blwyddyn lawn, ond daw'r gyfran uchaf o dderbyniadau ym mhob blwyddyn yn yr ail chwarter. Roedd proffil y derbyniadau yn 2020-21 yn anarferol oherwydd cyfyngiadau cysylltiedig â'r pandemig a'u heffeithiau ar weithgarwch economaidd, a oedd fwyaf difrifol yn y chwarter cyntaf. O ganlyniad, roedd cyfran y derbyniadau yn chwarter cyntaf y flwyddyn yn anarferol o isel ac roedd y cyfrannau (os nad y symiau absoliwt) yn y chwarteri sy'n weddill o'r flwyddyn yn anarferol o uchel.

² Mae nifer llai o weithredwyr safleoedd yn defnyddio gwahanol gyfnodau cyfrifyddu, sy'n golygu y gallai datganiadau data misol fod yn ddatgeliadol. Nid ydym yn tynnu ar ddata gweinyddol misol anghyhoeddiedig ACC wrth baratoi ein hamcangyfrifon yn ystod y flwyddyn.

Siart 4.1: Canran y derbyniadau trethi tirlenwi blynyddol o bob chwarter



Y rhagolwg cyn-fesurau

Sylfaen dreth: maint y gwastraff a anfonir i safleoedd tirlenwi

4.8 Amcangyfrifir maint y gwastraff a anfonir i safleoedd tirlenwi trwy galibro data o Gyfoeth Naturiol Cymru (CNC) gyda data alldro o ACC. Mae ein model yn didoli'r data hyn yn ôl y cod 'Catalog gwastraff Ewropeaidd' yn dunelleddau sy'n atebol i gyfraddau safonol ac is LDT. Mae hyn yn caniatáu i ni gael gwared ar wastraff sydd wedi'i eithrio rhag LDT. Yna rhagamcanir y tunelleddau sy'n atebol i LDT ymlaen gan ddefnyddio gwybodaeth am gynlluniau rheoli gwastraff awdurdodau lleol, datblygiadau seilwaith gwastraff, a rhagdybiaeth ynghylch llwybr gwastraff arall yn y dyfodol.

4.9 Mae sawl dewis arall yn lle anfon gwastraff i safleoedd tirlenwi, gan gynnwys:

- **Ailgyrchu a llosgi**, y mae ei lefelau yn dibynnu ar gapasiti'r seilwaith Cymreig sydd ar gael. O ystyried y sylfaen dreth lawer llai yng Nghymru, gall newidiadau mewn seilwaith amgen ar gyfer trin gwastraff arwain at effeithiau cyfrannol fwy ar dderbyniadau LDT nag y byddai newid cyfatebol yn Lloegr yn ei gael ar dderbyniadau treth dirlenwi y DU.
- **Allforio gwastraff**, a all fod yn rhatach na'i anfon i safle tirlenwi. Ar hyn o bryd mae dau ffactor allanol a allai gyfyngu ar nifer yr allforion dros y tymor canolig - perthynas fasnachu'r DU â'r UE yn y dyfodol a gwaharddiad Llywodraeth Tsieina ar fewnforio gwastraff solet. Gallai pob un gynyddu faint o wastraff a anfonir i safleoedd tirlenwi (gan gynnwys gwastraff a gynhyrchir yn Lloegr) a chynrychioli risg ansicr o ennill i dderbyniadau LDT. Os yw'r ffactorau hyn neu ffactorau eraill eisoes wedi effeithio ar

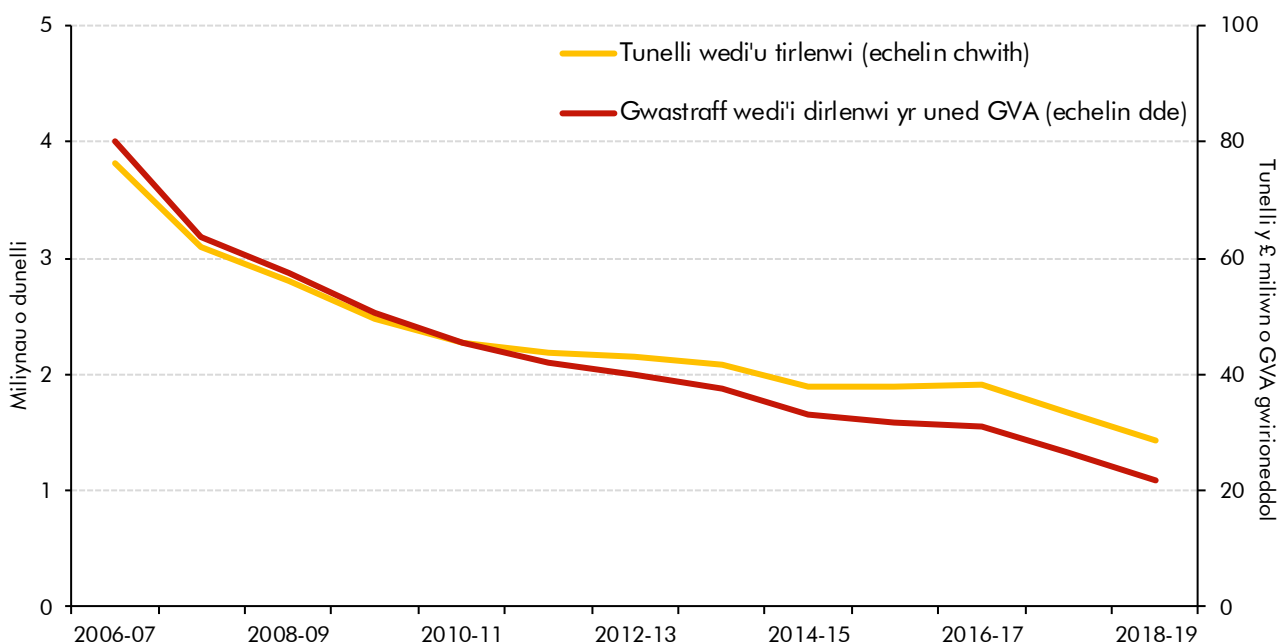
Treth gwarediadau tirlenwi

dderbyniadau LDT yna byddai hyn yn cael ei ddal ymhlyg yn ein hamcangyfrif yn ystod y flwyddyn yn hytrach na thrwy addasiad rhagolwg penodol.

4.10 Nid ydym yn modelu'r defnydd o'r dewisiadau amgen hyn yn benodol. Yn lle hynny, rydym yn cymryd eu bod yn darparu digon o le i ddarparu ar gyfer twf mewn gwastraff sy'n codi yn y dyfodol heb effeithio ar faint o wastraff tirlenwi. Mae'r lefel gronynnog o wybodaeth sydd ar gael inni ar seilwaith Cymru yn golygu y gallwn ystyried newidiadau disgwylidig pan fydd angen.

4.11 Mae maint y gwastraff a anfonir i safleoedd tirlenwi yn y DU cyfan wedi bod yn tueddu i lawr ac mae Siart 4.2 yn dangos patrwm tebyg yng Nghymru. Mae'r cyfaint a anfonwyd i safleoedd tirlenwi wedi gostwng oddeutu dwy ran o dair rhwng 2006-07 (3.8 miliwn tunnell) a 2018-19 (1.4 miliwn tunnell). Mae Siart 4.2 hefyd yn dangos bod llai o wastraff wedi cael ei anfon i safleoedd tirlenwi fesul uned o werth ychwanegol crynswth yn raddol dros yr un cyfnod (GVA - mesur o weithgarwch economaidd).

Siart 4.2: Tunelledd gwastraff tirlenwi yng Nghymru o'i gymharu â gweithgarwch economaidd Cymru



Ffynhonnell: Cyfoeth Naturiol Cymru, ONS

Cyfradd effeithiol y dreth gwaredu tirlenwi a delir

4.12 Mae dwy brif gyfradd ar gyfer LDT - cyfradd 'safonol' a chyfradd 'is'. Mae'r gyfradd is yn berthnasol i wastraff sy'n 'anadweithiol' - h.y. deunyddiau llai peryglus neu lai llygrol megis bricks, concrit a thywod. Mae'r gyfradd safonol yn berthnasol i bopeth arall nad yw wedi'i eithrio (gweler isod) neu heb awdurdod³. Yn y Gyllideb hon mae Llywodraeth Cymru wedi cadw cyfraddau wedi'u halinio â'r rhai yn y DU ar gyfer 2022-23, gan osod **cyfradd safonol**

³ Mae Llywodraeth Cymru hefyd wedi cyflwyno trydydd cyfradd 'gwarediadau anawdurdodedig' sy'n berthnasol i bob gwarediad a wneir y tu allan i safleoedd tirlenwi awdurdodedig, ni waeth a fyddent wedi cymhwyso ar gyfer y cyfraddau safonol neu is. Mae'r gyfradd 2022-23 ar gyfer gwarediadau o'r fath wedi'i gosod ar £147.90 y dunnell o wastraff.

o **£98.60 y dunnell** o wastraff a **chyfradd is o £3.15 y dunnell**.⁴ Mae ein rhagolwg yn rhagdybio y bydd y ddwy gyfradd yn codi yn unol â chwyddiant RPI yn y blynyddoedd i ddod (yn unol â rhagdybiaeth mynegeio ddiodyn Llywodraeth y DU). Nid yw Llywodraeth Cymru wedi nodi ei pholisi ar gyfer y blynyddoedd i ddod a byddai'n rhydd i bennu cyfraddau eraill pe dymunai.

- 4.13 Yn yr un modd â threth tirlenwi y DU, mae deddfwriaeth LDT yn caniatáu ar gyfer esemptiadau a rhyddhadau. Lle mae gwarediodyn esempt, er enghraifft mewn mynwent anifeiliaid anwes, nid oes unrhyw rwymedigaeth treth ac nid oes angen i weithredwr y safle ei gofnodi ar ffurflen dreth. Lle mae gwarediad yn gymwys i gael rhyddhad, megis pan fydd yn cynnwys deunydd sy'n cael ei dynnu o ddŵr trwy garthu, mae angen i weithredwr y safle roi cyfrif amdano, ond gellir hawlio'r rhyddhad trwy'r ffurflen dreth. Mae'r gyfradd effeithiol a delir yn dibynnu nid yn unig ar gyfraddau ac esemptiadau statudol, ond hefyd ar gyfansoddiad gwarediadau gwastraff. Yn 2020-21 y gyfradd effeithiol a dalwyd oedd £32.42 y dunnell o wastraff a anfonwyd i safleoedd tirlenwi.

Rhagolwg ôl-fesurau

- 4.14 Y cam olaf yn ein proses ragweld yw ychwanegu effaith mesurau polisi newydd a gyhoeddwyd ers cyhoeddi ein rhagolwg blaenorol. Ar gyfer treth dirlenwi ac LDT mae'r rhain yn nodweddiadol fach, er y gallant fod yn destun rhywfaint o ansicrwydd o hyd. Er enghraifft, cychwynnodd penderfyniad Llywodraeth y DU i ymestyn treth dirlenwi i safleoedd anghyfreithlon chwe mis yn hwyrach na'r disgwyl oherwydd oedi wrth weithredu'r gweithdrefnau iechyd a diogelwch sy'n ofynnol i ddiogelu'r staff cydymffurfio newydd a gyflogwyd i'w blismona.

Rhagolwg treth gwarediadau tirlenwi

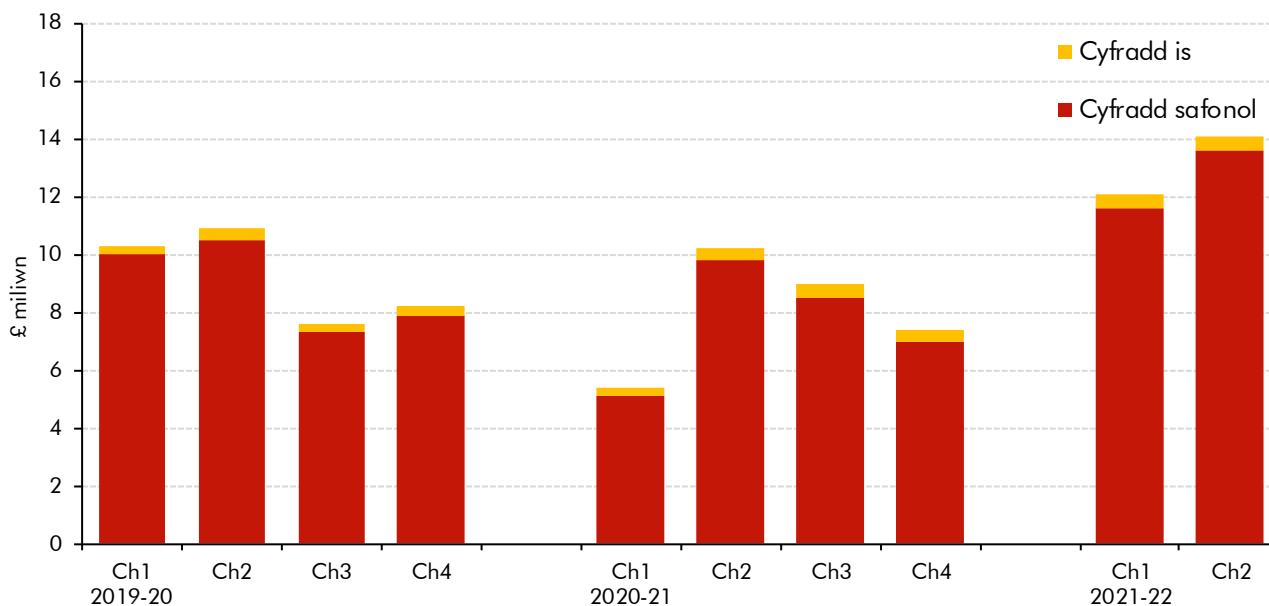
- 4.15 Gan ddefnyddio'r fethodoleg a ddisgrifir uchod ac yn seiliedig ar ddata alldro LDT ar gyfer dau chwarter cyntaf 2021-22, mae'r adran hon yn disgrifio ein rhagolwg a'n newidiadau diweddaraf ers mis Mawrth.

Alldro derbyniadau

- 4.16 Mae Siart 4.3 yn dangos bod derbyniadau yn hanner cyntaf 2021-22 i fyny 68 y cant (£10.6 miliwn) ar yr un cyfnod y llynedd. Mae hyn yn adlewyrchu'r cyfyngiadau symud sy'n gysylltiedig â'r pandemig sy'n taro gweithgarwch economaidd a maint y gwastraff a anfonir i safleoedd tirlenwi. Roedd y derbyniadau yn chwarter cyntaf 2020-21 yn llai na hanner eu lefel yn chwarter cyntaf 2021-22. Roedd y derbyniadau yn hanner cyntaf 2021-22 hefyd 24 y cant (£5 miliwn) yn uwch o gymharu â'r un cyfnod yn 2019-20. Disgwyliwn dderbyniadau is yng ngweddill 2021-22 - yn unol â'r patrwm chwarterol o dderbyniadau a ddangosir yn Siart 4.1 - ond iddynt ddod i gyfanswm o £45 miliwn yn y flwyddyn lawn, £8 miliwn a £13 miliwn yn uwch nag yn 2019-20 a 2020-21 yn y drefn honno.

⁴ Mae pob cyfradd yn amodol ar gymeradwyaeth y Senedd.

Siart 4.3: Derbynebaw LDT chwarterol



Ffynhonnell: ACC

Rhagolwg diweddaraf

4.17 Mae Tabl 4.1 yn cyflwyno ein rhagolwg LDT a ffynonellau'r newidiadau ers mis Mawrth. Rydym wedi diwygio derbyniadau yn 2021-22 i fyny £11 miliwn yng ngoleuni'r data alldro cryf yn ystod hanner cyntaf y flwyddyn. Rhagdybir y bydd rhan o'r cryfder hwn yn parhau, ond mae ei effaith ar y rhagolwg yn cael ei wrthbwyso'n rhannol rhwng 2022-23 ymlaen gan fewnbynnau wedi'u diweddarau i'n modelu o effaith defnydd ychwanegol o losgi.

Tabl 4.1: Rhagolwg LDT

	£ miliwn						
	Alldro	Rhagolwg					
		2020-21	2021-22	2022-23	2023-24	2024-25	2025-26
Rhagolwg Mawrth	31	34	34	33	33	32	
Rhagolwg Rhagfyr	32	45	36	36	36	35	35
Gwahaniaeth	1	11	2	3	3	3	
ac o hyn:							
Data alldro		11	5	5	5	5	
Modelu ac arall		0	-3	-2	-2	-2	

Risgiau ac eitemau ansicr

4.18 Mae'r adran hon yn crynhoi rhai o'r prif eitemau ansicr ynghylch ein rhagolwg LDT canolog. Ni fyddem yn disgwyl i'r risg a berir gan unrhyw un o'r rhain fod yn arbennig o fawr. Maent yn cynnwys:

- Rhagdybir y bydd **cyfaint net y gwastraff sy'n codi** yn aros yn gyson dros y cyfnod a ragwelir. Mae newidiadau yn seilwaith Cymru, megis cynnydd yn y defnydd o losgi, yn golygu bod y rhagolwg ar gyfer tunnelli o wastraff a anfonir i safleoedd tirlenwi yn gostwng. Fel y dangosodd Siart 4.2, mae gwastraff a anfonir i safleoedd tirlenwi wedi tueddu i ostwng dros amser, ond cynyddodd ychydig rhwng 2014-15 a 2016-17. Mae

hyn yn dangos cwmbras y sylfaen dreth i'n synnu ar y naill ochr a'r llall i'n rhagolwg canolog.

- Mae pob treth yn destun rhywfaint o **ddiffyg cydymffurfio**, yn amrywio o wallau syml i weithgarwch troseddol bwriadol. Ar lefel y DU, mae Cyllid a Thollau EM yn defnyddio technegau ystadegol i fesur y gwahaniaeth rhwng yr atebolrwydd treth damcaniaethol a'r hyn a delir mewn gwirionedd, y 'bwlch treth'. Ei amcangyfrif diweddaraf o'r bwlch treth ar gyfer treth dirlenwi y DU yw 22.7 y cant neu £200 miliwn.⁵ Nid oes unrhyw amcangyfrif eto ar gyfer y bwlch treth LDT, ond pe byddai'r bwlch yr un fath yn nhermau canran, yna byddai hyn yn awgrymu na chasglwyd oddeutu £9 miliwn o dderbyniadau posibl yn 2020-21. Nid oes gennym ddigon o wybodaeth eto am weithgareddau cydymffurfio LDT ACC i gymryd golwg gadarn felly, am y tro, nid yw ein rhagolwg yn awgrymu unrhyw newid yn y gyfradd (anhysbys ar hyn o bryd) o ddiffyg cydymffurfio yn y blynyddoedd i ddod. Byddai unrhyw newidiadau yn y gyfradd honno yn peri risg i dderbyniadau.
- Nid yw LDT ar **warediadau anawdurdodedig** yn dreth hunanasesedig, gyda'r atebolrwydd treth yn deillio o ACC yn nodi achosion addas ac yn cyhoeddi hysbysiadau codi tâl. Gohiriwyd gwaith cwmbrasu ACC ynghylch hyn oherwydd effaith y pandemig, ond gallai ei gynllun i aildechrau gweithgareddau eleni arwain at referniw treth ychwanegol.⁶ Byddai'r swm a gesglir yn dibynnu ar adnoddau, cynllunio a risgiau ymglyfreitha.
- Mae ein rhagolwg yn cymryd yn ganiataol bod digon o **gapasiti llosgi ac ailgylchu** yng Nghymru i amsugno unrhyw gynnydd mewn gwastraff sy'n codi. Byddai angen ailedrych ar y rhagdybiaethau hyn pe byddai problemau gyda chapasiti seilwaith, er enghraifft pe byddai llosgydd mawr yn mynd all-lein am gyfnod sylweddol neu pe byddai capasiti newydd yn cael ei oedi. Byddai digwyddiadau o'r fath yn awgrymu cyfran uwch o gyfanswm y gwastraff yn cael ei anfon i safleoedd tirlenwi nag a ragdybiwyd ymhlwg yn ein rhagolwg ac felly derbyniadau LDT uwch.
- Mae Llywodraeth Cymru wedi nodi ei bwriad i gyflwyno **rheoliadau ailgylchu newydd ar gyfer busnes**, cynyddu ailgylchu a lleihau faint o wastraff sy'n mynd i safleoedd tirlenwi. Bydd y rhain, ymhlith pethau eraill, yn ei gwneud yn ofynnol i fusnesau wahanu gwastraff i wahanol ffrydiau gwastraff a gwahardd rhai deunyddiau rhag llosgi neu dirlenwi. Byddwn yn eu cynnwys yn ein rhagolwg unwaith y bydd Llywodraeth Cymru wedi pennu'r dyddiad y bydd y rheoliadau'n dod i rym ac wedi rhoi mwy o fanylion am eu gweithredu.⁷
- Mae'n bosibl y gallai polisïau nad ydynt yn rhai Llywodraeth Cymru effeithio ar dderbyniadau LDT. Gallai **ymadawiad y DU o'r UE** wneud allforio gwastraff i Ewrop yn llai deniadol, yn y tymor byr i'r tymor canolig o leiaf. Am y tro, nid ydym wedi rhagdybio unrhyw rwystrau gwastraff-benodol i allforion y DU i'r UE yn y dyfodol. Pe

⁵ Mae hyn yn ymwneud â 2019-20. Am ragor o fanylion gweler rhifyn CThEM Mesur bylchau treth 2021.

⁶ Awdurdod Cyllid Cymru, *Adroddiad Blynyddol a Chyfrifon 2020 to 2021*, Gorffennaf 2021.

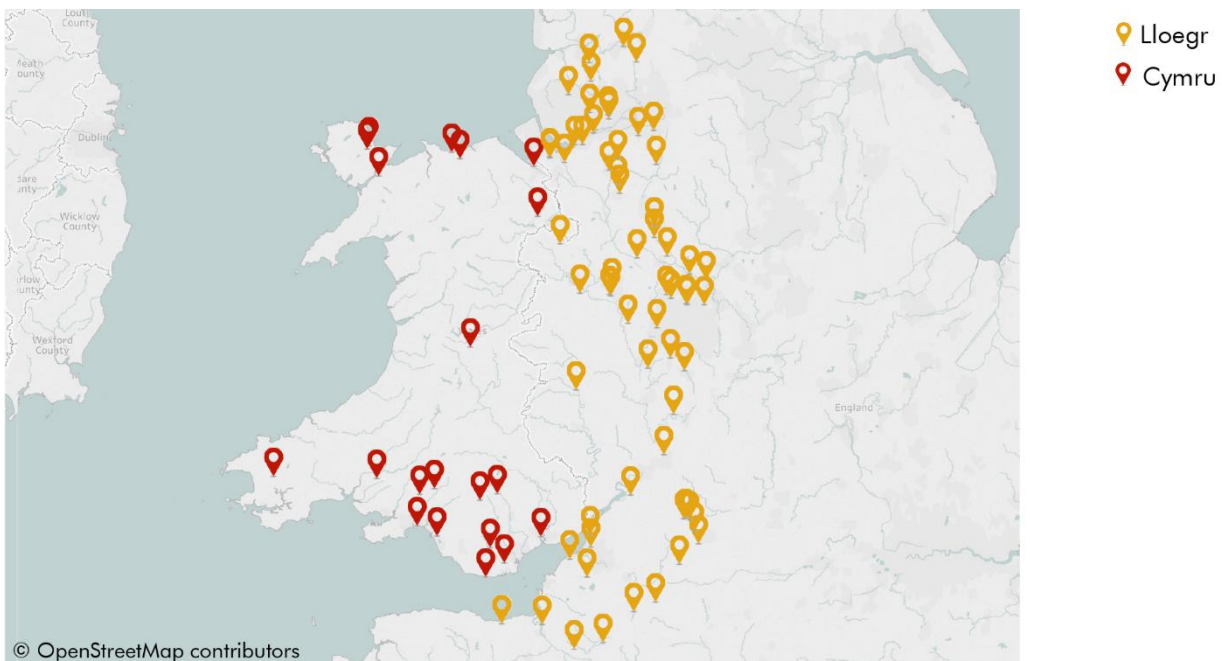
⁷ Mae Cymru Sero Net Cyllideb Garbon 2 (2021-2025) Llywodraeth Cymru yn awgrymu rheoliadau newydd ailgylchu busnes i'w gweithredu yn gynnar yn 2022, ond nid oes dyddiad wedi ei bennu hyd yma.

Treth gwarediadau tirlenwi

byddai unrhyw rai'n cael eu gwireddu, gellid anfon mwy o wastraff i safleoedd tirlenwi sy'n cynrychioli risg tu uchaf i dderbyniadau LDT. Yn yr un modd, gallai'r **gwaharddiad gan Lywodraeth Tsieina ar fewnforio gwastraff solet** a ddaeth i rym ar 1 Ionawr 2021 ddargyfeirio gwastraff a fyddai fel arall wedi cael ei allforio (naill ai o Gymru neu Loegr) i safleoedd tirlenwi yng Nghymru, gan godi derbyniadau LDT hefyd.⁸

- **Ymatebion ymddygiadol i newidiadau polisi.** Hyd yn hyn mae Llywodraeth Cymru wedi alinio cyfraddau LDT â'r rhai ar gyfer treth dirlenwi y DU. Pe byddai'r cyfraddau hynny'n dargyfeirio yna byddem yn disgwyl i rywfaint o wastraff gael ei ddargyfeirio dros y ffin i'r safleoedd a oedd yn ddarostyngedig i'r cyfraddau is. Mae cyfran sylweddol o'r gwastraff sy'n cael ei anfon i safleoedd tirlenwi yng Nghymru yn tarddu o Loegr.⁹ At hynny, fel y dengys Ffigur 4.1, mae nifer o safleoedd tirlenwi yn gymharol agos at y naill ochr neu'r llall i'r ffin rhwng Cymru a Lloegr, felly mae'n amlwg y byddai lle i ymatebion ymddygiadol o'r fath ddigwydd.¹⁰ Byddai'r graddau y byddent yn gwneud hyn yn dibynnu ar sut roedd yr arbediad treth posibl o'i gymharu â'r costau cludo a chostau eraill sy'n gysylltiedig ag anfon gwastraff i safle tirlenwi yn ddarostyngedig i'r cyfraddau treth is. Er enghraifft, bydd y gwaharddiad gwastraff trefol bioddiraddiadwy (BMW) yn yr Alban, a ddaw i rym ar 31 Rhagfyr 2025, yn atal gwastraff cartref bioddiraddiadwy (neu wastraff tebyg arall) rhag mynd i safleoedd tirlenwi. Disgwylwn ymateb ymddygiadol sylweddol gyda llawer o BMW yr Alban yn cael ei dirlenwi yn Lloegr yn lle. Byddai cyflwyno polisi tebyg yng Nghymru neu Loegr yn debygol o ysgogi ymateb ymddygiadol sylweddol.

Ffigur 4.1: Safleoedd tirlenwi yng Nghymru ac o fewn 60 milltir i'r ffin â Lloegr



⁸ Mae data masnach yn awgrymu y gallai peth o'r effaith hwn fod wedi dod i'r amlwg cyn i'r gwaharddiad llawn gael effaith, gyda'r swm o wastraff solet a fewnforiwyd gan Tsieina yn disgyn yn sylweddol ers 2017.

⁹ Mae data o Gyfoeth Naturiol Cymru yn dangos bod gwastraff o Loegr o bob blwyddyn rhwng 2015-16 a 2019-20 yn cyfrif am dros 20 y cant o wastraff cyfradd safonol a anfonwyd i safleoedd tirlenwi yng Nghymru.

¹⁰ Mae'r coridor 60 milltir o'r ffin yn enghreifftiol yn unig.

A Rhagolygon sy'n ofynnol ar gyfer yr addasiadau grant bloc

- A.1** Mae'r grant bloc yn fecanwaith ar gyfer trosglwyddo arian o Lywodraeth y DU i'r gweinyddiaethau datganoledig, fel y'u dyrannwyd o fewn y terfynau gwariant adrannol a bennir gan y Trysorlys. Mae'r grantiau bloc ar gyfer Llywodraethau Cymru a'r Alban yn cael eu haddasu yn unol â'u fframweithiau cyllidol priodol.¹ Nid oes gan yr OBR unrhyw ran uniongyrchol yn y penderfyniadau gwariant hyn na negodiadau grant bloc, ond mae'r setliadau gwariant yn tynnu ar ein rhagolygon treth.
- A.2** Mae'r atodiad hwn yn cyflwyno'r rhagolygon hynny, sy'n ymwneud i raddau helaeth â refeniw Llywodraeth y DU o'r trethi sy'n cyfateb i'r rhai sydd wedi'u datganoli. Ar gyfer y tair treth a gwmpesir yn yr adroddiad hwn, treth gyfatebol Llywodraeth y DU yw treth incwm (nad yw'n gynilion, nad yw'n ddifidendau), treth dir y dreth stamp, a threth dirlenwi, i gyd o Loegr a Gogledd Iwerddon.
- A.3** Mae'r methodolegau rhagweld ar gyfer trethi Llywodraeth yr Alban a'r DU yr un fath i raddau helaeth â'r rhai a ddisgrifir ar gyfer Cymru ym Mhenodau 2 i 4. Yn gyntaf, rydym yn sefydlu amcangyfrif yn ystod y flwyddyn gan ddefnyddio'r data gweinyddol diweddaraf i amcangyfrif lefel y derbyniadau yn 2021- 22. Yna byddwn yn taflunio dros y gorwel pum mlynedd gan ddefnyddio'r modelau rhagolwg priodol a'n barnau ein hunain. Daw'r penderfynyddion economaidd a ddefnyddir o'n *rhagolwg economaidd a chyllidol* Hydref 2021.
- A.4** Mae Tablau A.1 i A.4 yn cymharu ein rhagolygon cyfredol ar gyfer trethi datganoledig Cymru (a'r Alban) â'u rhai cyfwerth ar gyfer Llywodraeth y DU (sy'n ymwneud â Lloegr a Gogledd Iwerddon). Yn y tymor agos, mae ein rhagolygon treth incwm yn adlewyrchu'r pecyn o fesurau polisi a gyhoeddwyd gan Lywodraeth y DU yn ei Hadolygiad o Gyllideb a Gwariant yr Hydref 2021. Yn y tymor hwy, bydd gwahaniaethau yn ein rhagolygon treth incwm yn adlewyrchu tybiaethau ynghylch twf cymharol y boblogaeth yn bennaf, ond mae gwahaniaethau yn ein rhagolygon ar gyfer trethi trafodiadau eiddo yn deillio o strwythur mwy cynyddol amserlenni treth Cymru a'r Alban, sy'n sicrhau enillion refeniw mwy o lusgo cyllidol wrth i brisiau tai godi.

¹ Y cytundeb rhwng Llywodraeth Cymru a Llywodraeth y Deyrnas Unedig ar fframwaith cyllidol Llywodraeth Cymru, Rhagfyr 2016, a'r cytundeb rhwng Llywodraeth yr Alban a Llywodraeth y Deyrnas Unedig ar fframwaith cyllidol Llywodraeth yr Alban, Chwefror 2016.

Tabl A.1: Treth incwm ar incwm nad yw'n gynilion, nad yw'n ddifidend

	£ biliwn							
	Alldro	Rhagolwg						
		2019-20	2020-21	2021-22	2022-23	2023-24	2024-25	2025-26
Treth incwm NSND y DU gyfan	176.8	182.0	198.0	212.0	223.7	233.8	248.1	261.8
<i>ac o hyn:</i>								
Treth incwm Llywodraeth Cymru (sylfaen CTIC)	2.0	2.1	2.3	2.5	2.6	2.7	2.9	3.1
Treth incwm NSND Llywodraeth y DU o Gymru	2.6	2.8	3.0	3.3	3.5	3.7	4.0	4.2
Treth incwm yr Alban	11.8	12.0	12.9	13.8	14.5	15.0	15.8	16.6
Treth incwm NSND Lloegr a Gogledd Iwerddon	160.3	165.1	179.7	192.5	203.2	212.3	225.4	238.0
Treth incwm NSND y DU gyfan ac eithrio treth incwm yr Alban	165.0	170.0	185.1	198.2	209.3	218.8	232.3	245.2
Treth incwm NSND Llywodraeth y DU ¹	162.9	167.9	182.8	195.7	206.7	216.0	229.4	242.2
		Newid canrannol ar y flwyddyn gynharach						
Treth incwm NSND y DU gyfan		3.0	8.7	7.1	5.5	4.5	6.1	5.5
<i>ac o hyn:</i>								
Treth incwm Llywodraeth Cymru (sylfaen CTIC)		4.2	8.2	7.7	6.1	4.5	5.9	5.2
Treth incwm NSND Llywodraeth y DU o Gymru		5.7	9.2	8.0	7.4	5.5	6.7	5.7
Treth incwm yr Alban		1.4	7.3	7.0	4.8	3.9	5.3	5.1
Treth incwm NSND Lloegr a Gogledd Iwerddon		3.0	8.8	7.1	5.5	4.5	6.2	5.6
Treth incwm NSND y DU gyfan ac eithrio treth incwm yr Alban		3.1	8.8	7.1	5.6	4.5	6.2	5.6
Treth incwm NSND Llywodraeth y DU ¹		3.1	8.8	7.1	5.6	4.5	6.2	5.6

¹ Treth incwm NSND y DU gyfan ac eithrio treth incwm yr Alban a threth incwm Llywodraeth Cymru (sail CTIC).

Tabl A.2: Cyfraddau Cymru a threth incwm gyfwerth Lloegr a Gogledd Iwerddon yn ôl rhagolygon band

	£ blliwn							
	Alldro	Rhagolwg						
		2019-20	2020-21	2021-22	2022-23	2023-24	2024-25	2025-26
Treth incwm NSND Lloegr a Gogledd Iwerddon (sylfaen CTIC)	59.5	61.3	66.6	71.4	75.2	78.2	82.6	86.9
<i>ac o hyn:</i>								
Cyfradd sylfaenol	40.8	41.9	45.3	48.7	51.0	52.6	55.1	57.6
Cyfradd uwch	11.3	12.0	13.2	14.2	15.1	16.0	17.3	18.3
Cyfradd ychwanegol	7.5	7.4	8.1	8.5	9.0	9.5	10.2	11.0
Cyfraddau Cymru	2.0	2.1	2.3	2.5	2.6	2.7	2.9	3.1
<i>ac o hyn:</i>								
Cyfradd sylfaenol	1.8	1.8	2.0	2.1	2.2	2.3	2.4	2.5
Cyfradd uwch	0.2	0.3	0.3	0.3	0.3	0.4	0.4	0.4
Cyfradd ychwanegol	0.0	0.0	0.1	0.1	0.1	0.1	0.1	0.1
Newid canrannol ar y flwyddyn gynharach								
Treth incwm NSND Lloegr a Gogledd Iwerddon (sylfaen CTIC)		3.0	8.6	7.2	5.3	4.0	5.7	5.2
<i>ac o hyn:</i>								
Cyfradd sylfaenol		2.8	8.0	7.5	4.8	3.2	4.7	4.5
Cyfradd uwch		6.4	10.5	7.4	6.4	6.1	7.9	5.7
Cyfradd ychwanegol		-1.0	8.6	5.6	6.2	5.5	7.0	7.8
Cyfraddau Cymru		4.3	8.2	7.7	6.1	4.5	5.9	5.2
<i>ac o hyn:</i>								
Cyfradd sylfaenol		3.2	7.4	7.5	5.2	3.8	5.3	4.8
Cyfradd uwch		11.5	12.3	9.0	8.7	8.5	10.7	7.2
Cyfradd ychwanegol		11.1	13.2	8.2	23.2	8.4	2.6	7.2

Tabl A.3: Trethi trafodiadau eiddo

	£ miliwn							
	Alldro	Rhagolwg						
		2020-21	2021-22	2022-23	2023-24	2024-25	2025-26	2026-27
Trethi trafodiadau eiddo y DU gyfan	9,396	14,693	15,759	16,410	17,181	18,128	19,370	
<i>ac o hyn:</i>								
LTT (Cymru)	212	367	366	383	404	432	465	
LBTT (Yr Alban)	517	731	773	811	849	895	949	
SDLT (Lloegr a Gogledd Iwerddon)	8,667	13,595	14,620	15,216	15,929	16,800	17,956	
Y DU heb gynnwys LBTT yr Alban	8,879	13,963	14,986	15,599	16,332	17,232	18,420	
Newid canrannol ar y flwyddyn gynharach								
Trethi trafodiadau eiddo y DU gyfan		56.4	7.3	4.1	4.7	5.5	6.9	
<i>ac o hyn:</i>								
Treth trafodiadau tir (Cymru)		73.1	-0.4	4.6	5.5	7.1	7.4	
LBTT (Yr Alban)		41.3	5.8	4.9	4.7	5.5	6.0	
SDLT (Lloegr a Gogledd Iwerddon)		56.9	7.5	4.1	4.7	5.5	6.9	
Y DU heb gynnwys LBTT yr Alban		57.3	7.3	4.1	4.7	5.5	6.9	

Tabl A.4: Trethi tirlenwi

	£ miliwn						
	Alldro 2020-21	Rhagolwg					
		2021-22	2022-23	2023-24	2024-25	2025-26	2026-27
Trethi tirlenwi y DU gyfan	730	741	683	667	636	573	575
ac o hyn:							
Treth gwarediadau tirlenwi (Cymru)	32	45	36	36	36	35	35
Treth tirlenwi yr Alban	106	109	107	90	93	77	18
Treth tirlenwi (Lloegr a Gogledd Iwerddon)	592	587	540	541	507	461	522
DU heb gynnwys treth tirlenwi yr Alban	624	632	576	577	542	496	557
		Newid canrannol ar y flwyddyn gynharach					
Trethi tirlenwi y DU gyfan		1.5	-7.8	-2.4	-4.7	-9.9	0.4
ac o hyn:							
Treth gwarediadau tirlenwi (Cymru)		42.1	-20.8	-0.1	-0.5	-0.8	-0.2
Treth tirlenwi yr Alban		2.8	-2.2	-15.5	3.0	-17.7	-76.5
Treth tirlenwi (Lloegr a Gogledd Iwerddon)		-0.9	-7.9	0.0	-6.3	-9.1	13.3
DU heb gynnwys treth tirlenwi yr Alban		1.3	-8.8	0.0	-5.9	-8.5	12.3

Mynegai siartiau a thablau

Pennod 2 Cyfraddau treth incwm Cymru

Siart 2.1: Rhaniadau darluniadol rhwng atebolwyddau treth incwm Cymru a Llywodraeth y DU	5
Siart 2.2: Cyfran Cymru o atebolwyddau treth incwm a phoblogaeth y DU	7
Siart 2.3: Atebolwyddau treth incwm Cymru a'r DU fesul person yn 2018-19	8
Siart 2.4: Cyfradd cyflogaeth y DU a Chymru	9
Siart 2.5: Newid mewn trethdalwyr yn ôl band treth rhwng 2010-11 a 2018-19	10
Tabl 2.1: Incwm cyfartalog yn 2018-19 yn ôl math	10
Tabl 2.2: Mesur gwahanol o enillion cyflogaeth ar gyfartaledd yn 2018-19	11
Siart 2.6: Cyfraddau treth incwm effeithiol yng Nghymru a'r DU	12
Siart 2.7: Cyfran o gyfanswm incwm trethdalwyr yn y DU a Chymru yn ôl band incwm	13
Siart 2.8: Cyfranddaliadau Cymru o gyfanswm rhwymedigaethau treth incwm y DU: holl dreth gan drethdalwyr Cymru yn erbyn cyfraddau treth incwm Cymru	14
Tabl 2.3: Paramedrau treth incwm Llywodraeth y DU a Chymru	16
Tabl 2.4: Rhagolwg y DU cyfan o atebolwyddau treth ar incwm nad yw'n gynilion, nad yw'n ddifidend	17
Tabl 2.5: Cyfran yr atebolwyddau cyn-fesurau sy'n ddarostyngedig i gyfraddau Cymru	18
Tabl 2.6: Cyfraddau treth incwm Cymru	19
Tabl 2.7: Rhagolwg WRITo atebolwyddau treth ar incwm NSND yn ôl band treth	19
Tabl 2.A: Rhagolygon olynol ar gyfer cyfraddau treth incwm Cymru a chyfran y rhwymedigaethau cyn-fesurau yn ddarostyngedig i gyfradd Cymru (2019-20)	22
Siart 2.A: Gwahaniaethau olynol yn y rhagolwg ar gyfer cyfraddau treth incwm Cymru (2019-20)	22

Pennod 3 Treth trafodiadau tir

Siart 3.1: Chwyddiant prisiau tai: Cymru yn erbyn y DU gyfan	27
Siart 3.2: Trafodiadau eiddo preswyl	28
Siart 3.3: Twf mewn trafodiadau eiddo preswyl yn ôl pris yn 2020-21	28
Siart 3.4: Trafodiadau eiddo masnachol	29
Tabl 3.1: Rhagolygon ar gyfer prisiau a thrafodiadau eiddo Cymru	30

Siart 3.5: Derbyniadau LTT preswyl cronol.....	31
Siart 3.6: Derbyniadau LTT masnachol.....	32
Tabl 3.2: Rhagolwg LTT.....	32
Tabl 3.3: Rhagolwg LTT ar gyfer prif gyfraddau preswyl	33
Tabl 3.4: Rhagolwg LTT ar gyfer cyfraddau ychwanegol preswyl	34
Tabl 3.5: Rhagolwg LTT Masnachol.....	34
Pennod 4 Treth gwarediadau tirlenwi	
Siart 4.1: Canran y derbyniadau trethi tirlenwi blynyddol o bob chwarter	39
Siart 4.2: Tunelledd gwastraff tirlenwi yng Nghymru o'i gymharu â gweithgarwch economaid Cymru	40
Siart 4.3: Derbynebau LDT chwarterol.....	42
Tabl 4.1: Rhagolwg LDT	42
Ffigur 4.1: Safleoedd tirlenwi yng Nghymru ac o fewn 60 milltir i'r ffin â Lloegr	44
Atodiad A Rhagolygon sy'n ofynnol ar gyfer yr addasiadau grant bloc	
Tabl A.1: Treth incwm ar incwm nad yw'n gynilion, nad yw'n ddifidend	46
Tabl A.2: Cyfraddau Cymru a threth incwm gyfwerth Lloegr a Gogledd Iwerddon yn ôl rhagolygon band.....	47
Tabl A.3: Trethi trafodiadau eiddo	47
Tabl A.4: Trethi tirlenwi	48

